

# “北京师范大学助力 汕尾基础教育质量 提升”项目

互  
联  
网  
+

深  
综  
改

大  
数  
据

2019年12月

工作简报

# 目录

## CONTENTS

### 会议专题

- 04 汕尾市教育局项目阶段交流会，余教授、张局长等深度交谈
- 06 海丰县第二次推进会，“四全”落实成效显著
- 07 全市四区实验校报告解读会，助力教师数据意识提升

### 基础教育质量提升——专家指导

- 08 九学科首席、市教研员联袂打造学科能力测评
- 09 精准教学改进

### 基础教育质量提升——实验校专题

- 22 访谈调研
- 24 《实验校项目反馈表》提交，部分实验校准时少量滞后

### 基础教育质量提升——“四全”落实

- 26 一.资源观看榜
- 31 二.测评使用榜
- 35 三.个人排行榜

# 导读

## GUIDED READING

2019年12月,“北京师范大学助力汕尾基础教育质量提升”项目在北京师范大学未来教育高精尖创新中心与汕尾市教师发展中心、汕尾市各区县教育局的携手合作中,各项工作进一步推进。在学科专家和项目组的双线指导下,全市12月“四全”应用数据有明显增长,全市教师基于核心素养的智慧学伴教学应用更为熟悉,结合教学实际有了更进一步的深入。本月,“北京师范大学助力汕尾基础教育质量提升”项目重点活动如下:

2019年12月27日,汕尾市教育局项目阶段交流会;

2019年12月26日,海丰县教育局“海丰县第二次项目推进会”;

2019年12月16日-25日,项目指导工作小组33所实验校前测报告解读会;

2020年1月7日-8日,全市七、八、九年级学生统一期末测试;

2019年12月19日-20日,语文学科备课及现场课指导,课堂实录专家指导;

2019年12月20日-21日,数学学科备课及现场课指导,专题讲座;

2019年12月20日-21日,英语学科备课及现场课指导,教师反思性说课指导;

2019年12月19日-20日,物理学科备课及现场课指导,命题指导;

2019年12月3日-4日,化学学科备课及现场课指导,专题指导;

2019年12月20日-21日,生物学科备课及现场课指导,实践活动和评价指导;

2019年12月23日-24日,历史学科备课及现场课指导,专家专题讲座;

2019年12月20日-21日,地理学科备课及现场课指导,专家专题指导;

2019年12月13日-14日,道法学科备课及现场课指导,主题反思性说课指导;

2019年12月31日-2020年1月1日,道法学科备课及现场课指导,教学专题指导。

# 01

## 会议专题

### 汕尾市教育局项目阶段交流会，余教授、张局长等深度交谈

随着10月份“北京师范大学助力汕尾基础教育质量提升”项目的正式启动，汕尾各级领导十分重视，弘扬“红色精神”，动员各区县各校师生积极参与项目。项目主要通过北京师范大学九学科首席专家团队的智库引领和智慧学伴各层各类教育大数据的精准支持，实现优质教育资源向革命老区的流转，促进汕尾教育质量的均衡和公平，全面助力汕尾基础教育质量提升。

为了项目继续深入推进，针对过程性攻坚难题，北京师范大学未来教育高精尖创新中心执行主任余胜泉教授带领学科教育实验室李晓庆主任、刘微娜主管、邵银娟博士、邵搏宇老师亲临汕尾海陆丰革命根据地指导工作，于2019年12月27日下午在汕尾市教育局召开项目阶段交流会。汕尾市教育局张志和局长、陈建平副局长、陈利群主任、吕伟枝副主任、李炯峰老师、孙卿玮老师出席会议。



“北京师范大学助力汕尾基础教育质量提升”项目阶段交流会议

吕伟枝主任详细阐述了汕尾市推进该项目完成的相关工作部署情况及建议；李炯峰老师、孙卿玮老师则分别从数学、历史学科上反馈了全市教学教研活动情况及建议。李晓庆主任充分阐释了项目整体关注重点并提出解决办法；刘微娜主管展示了项目启动以来在“6+1”任务上所取得的大量成果、入实验校情况和“四全”应用情况；邵银娟博士详述了汕尾市教师信息化水平现状及建议。余胜泉教授指出了北京师范大学在项目中可以优化的关键措施，并强调各方人员需要深化认识，充分理解项目的意义和价值，立足国家教育改革趋势和汕尾教育实际，兼顾当下发展和长远发展，促进项目继续深入推进。最后对项目各层级领导、师生提出了富有实操性的具体建议。张志和局长感谢未来教育高精尖创新中心为提升汕尾基础教育质量做出的不懈努力，表示项目很重要，当前项目推进是基本顺利的。同时从项目实施层面提出了几点思考，首先提出提高认识是前提，共识和责任是保障，方向和方法一致是关键，最后提出合作和共赢是基础，希望项目未来可以拓展到高中学段。



余胜泉教授指导项目工作



张志和局长对项目提出几点思考

## 海丰县第二次推进会，“四全”落实成效显著

2019年12月26日下午，海丰县教育局在海丰县海丰中学召开“北京师范大学助力汕尾基础教育质量提升项目海丰县第二次推进会”。北京师范大学未来教育高精尖创新中心学科教学实验室李晓庆主任、刘微娜主管，海丰县教育局副局长欧永钦、海丰县教育局教研室主任陈源德列席会议，海丰县教育局、教研室领导和教研员，以及北京师范大学未来教育高精尖项目组成员、海丰县所属38所学校（含11所项目实验校）校长、项目负责人及信息技术教师等近百人参加了此次会议。会议由欧副局长主持，李晓庆主任就海丰县项目四全执行情况、第二轮入校反馈情况以及关键问题及建议三方面内容进行了介绍，再次强调“四全”是教育质量提升的根本保障，汕尾市区县教委、北师大联动是外部动力，学校协同落实、深化与创新才是项目开展的基础。李主任肯定了海丰县项目启动以来取得的成绩，并分享了海丰县梅陇中学、华中师范大学海丰附属学校以及海丰实验中学等实验校在项目启动以来取得的有效经验，提出了项目进一步推进的建议。针对项目推进中海丰县出现的低上线学校和高上线学校不同问题，提出了相应的解决办法和实施路径，同时指出海丰县的奋斗目标和努力方向，以及校长、负责人需要关注的下一步项目焦点。刘微娜主管为区县教育局、教研室领导及各校校长作了智慧学伴平台区县级及校长层面的功能介绍和数据解读。



李晓庆主任和欧永钦副局长在海丰县第二次项目推进会上发言



李晓庆主任在海丰县第二次推进会上作报告



刘微娜主管在海丰县第二次推进会上解读智慧学伴平台报告

海丰县教育局欧永钦副局长做总结发言，结合自己参加福州第六届“大数据时代的未来教育”论坛的切身体会，反复强调了该项目对促进海丰县教育质量提升的重要意义，敦促海丰县所属所有学校高度重视项目的执行落地，并提出海丰县所有学生完成至少一次智慧学伴平台上线和个人的前测报告阅读的具体要求。会后，海丰县部分校长与项目组进行了深度而积极的交流。

## 全市四区实验校报告解读会，助力教师数据意识提升

为深入贯彻落实全国、全省教育大会精神和全面深化新时代教育的整体部署和要求，广东省汕尾市依据教育现代化发展的时代需求，探索适合汕尾教育质量均衡发展的有效途径，积极引入了“北京师范大学助力汕尾基础教育质量提升”项目。2019年12月16日至25日，由北京师范大学未来教育高精尖创新中心学科教育实验室李晓庆主任、刘微娜主管、邵银娟博士、任静老师、方潇老师、邵搏宇老师、刘鑫玉老师共同组成的项目指导工作小组圆满完成了对汕尾各区县33所实验校的第二次“四全”定向指导工作和四区实验校报告解读会，各区县教育局的教研员随行。

本次对全市前测的综合报告和学科报告等进行的解读，能够助力学校管理员、班主任、教师等对于总测报告的分析。各实验校教师们就日常教学中的应用与项目组进行了讨论和交流。本次交流后，各校项目管理组和教师对“四全”落地的实施和落实有了进一步的方案，对于大数据和报告如何指导教学有了更深入的理解。



华中附黄校长与海丰县教研员叶小霖、北师大刘微娜、任静合影



李晓庆主任与教师沟通交流



碣北中学教师认真听取报告



邵银娟博士做主题报告

# 02

## 基础教育质量提升 ——专家指导

### 九学科首席、市教研员联袂打造学科能力测评

2019年10月起，九学科专家团队通过线上和线下交流的方式，通过多次面向全体骨干教师的知识图谱和学科能力指标体系讲解培训，结合“2020年初中业水平考试试卷有关事项的通知”的要求，汕尾市教研员组织市区县各级教研员、学科骨干教师共同参与了本次期末命题工作坊。主要参与成员包括，汕尾市化学教研员温庆伟，语文教研员许家塔，数学教研员李炯峰，英语教研员潘振华，地理教研员赖启凤，物理教研员孙海正，历史教研员孙伟卿，生物教研员陈文静和道德与法治教研员曹书华，各区县学科教研员，一线教师骨干教师代表。

经过前期多次的命题培训和命题蓝图规划，根据汕尾学情，各学科命题工作坊拟定了期末试题初稿，通过多次线上、线下活动，北京师范大学化学首席专家王磊教授，语文首席专家王彤彦老师，数学首席专家慕春霞教授，英语首席专家陈则航教授，地理首席

专家王民教授，物理首席专家罗莹教授，历史首席专家郑林教授，生物首席专家王健教授，道德与法治首席专家李晓东副教授共同研磨试题，九学科试卷于12月5日初步定稿。12月7日、8日组织全市七、八、九三个年级学生统一测试。



物理首席罗莹教授进行命题指导

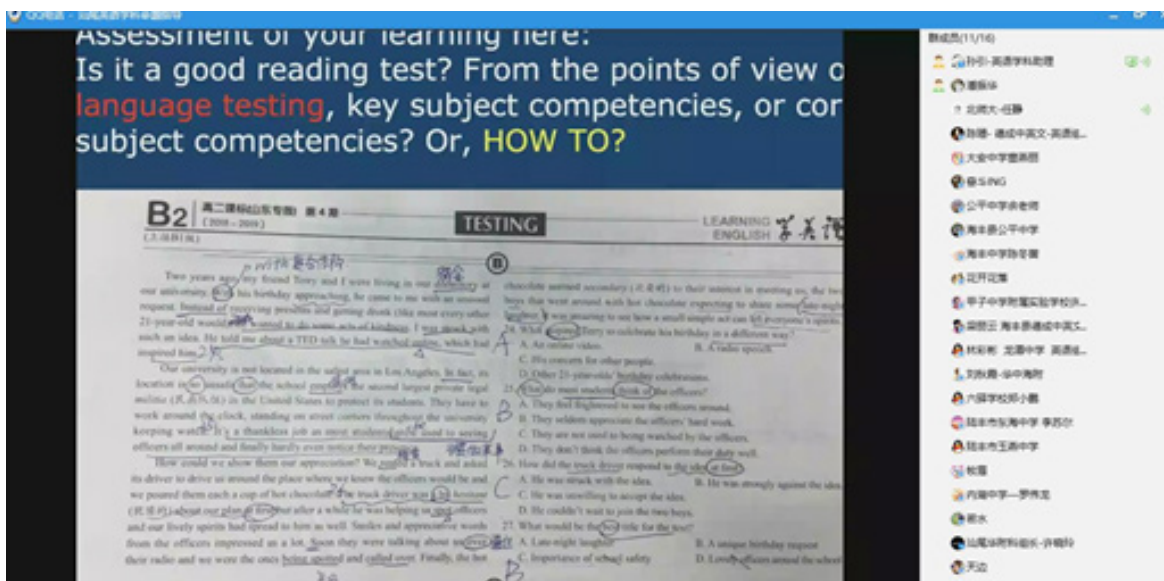


化学团队周冬冬老师、尹博远老师与汕尾教研员研磨期末试题



语文首席王彤彦老师与汕尾教研员研讨期末试卷





英语钱小芳老师线上命题指导

## 精准教学改进

### 1. 语文学科精准教学改进活动顺利进行

2019年12月19日-20日，北师大语文学科团队第三次来到汕尾开展教学指导活动。北师大语文专家计静晨老师、王舒起老师、许智远助理和汕尾教研员许家塔老师走进新城中学，与来自汕尾各地的四十余名初中语文老师们一起完成了本次指导活动。活动分为两天进行，第一天为现场公开课展示，第二天为教师备课说课指导。19日下午，专家们观摩点评王琳、林秋霜两位老师的现场课，师生配合默契，课堂气氛活跃，专家点评精准。马伟淞等四位老师结合上课实录提出疑难，两位专家细心点拨，一语中的，老师们茅塞顿开。温水义等六位老师汇报备课设计，专家们深入浅出地进行了说课指导，面对新骨干，两位专家充分肯定了老师们独特的优点，并结合课标要求给出了建设性的改进建议。会后，两位专家还与汕尾老师们进行了面对面的沟通交流，大家充满热忱，现场氛围热烈，老师们恋恋不舍，纷纷合影留念，热心期待下次活动。



专家计静晨老师、王舒起老师和汕尾教研员许家塔老师准备听课



汕尾骨干教师上现场课



汕尾骨干教师结合上课实录说心得



专家计静晨老师点评指导



专家与汕尾老师们合影留念

## 2. 数学慕教授指导，教学教法专题突破

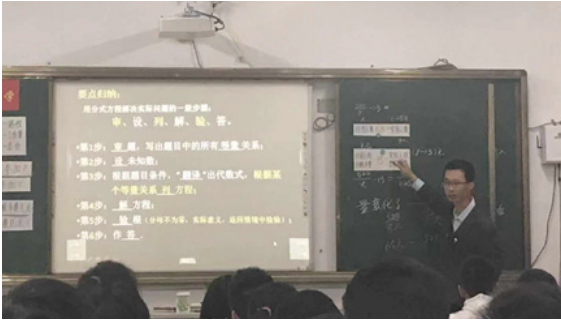
2019年12月20日，汕尾市教育局教研室在陆丰市碣石镇玉燕中学举行“北京师范大学助力汕尾基础教育质量提升项目”汕尾市初中数学学科教师第三期培训活动。活动由汕尾市教育局教研员李炯峰老师主持。

首届“京汕杯”特等奖获得者玉燕中学蔡清怀老师和海丰鲘门中学罗雪妮老师献上两节精彩的示范课。蔡清怀老师用信息化教学从而提高教学质量和效率，整堂课思路清晰，环节紧凑，重难点突出，设计合理。学生都能积极的参与到课堂中，课堂效果较好。特别是蔡老师的幽默风趣得到在场老师和同学的赞赏。罗雪妮老师在课前用充满亲和力的语言构造和谐的师生关系得到在场的专家和老师的赞赏。罗老师的数学思想方法得到了充分渗透，学生的学习能力和学习品质得到进一步优化。北京师范大学慕教授精彩点评，高度的肯定及评价两位老师的授课。蔡燕燕老师为大家带来了一节10分钟的精彩说课“分式加减”，开启了气氛浓厚的学术殿堂。温少静老师10分钟的引人入胜的教学过程，精彩纷呈的说课“分式方程”。华侨中学的罗贵西老师10分钟精彩说课“勾股定理

第一节”和蔡俊树老师10分钟精彩说课“勾股定理习题课”。北京师范大学专家曹辰老师主讲了《勾股定理》的教学教法分析和在命题评价上的一些思考。以学生为主体注重教与学的质量，以学生的角度去思考问题，引导学生进行有效课堂交流。最后参加本次基础教育初中数学学科培训的第三期骨干教师和北京师范大学专家合影留念。



汕尾市教育局教研员李炯峰老师主持活动



蔡清怀老师示范课



罗雪妮老师示范课



秦春霞老师听示范课及点评



秦春霞老师听示范课及点评



第三期数学骨干教师说课



曹辰博士做主题报告



第三期骨干教师培训合影留念

### 3. 英语学科基于全市前测，定位写作能力专项指导

2019年12月20日至21日，“北京师范大学助力汕尾基础教育质量提升项目”初中英语第三期骨干教师培训活动在华中师范大学海丰附属学校开展。北京师范大学英语学科团队参加此次活动的有北师大外文学院钱小芳副教授、北京市丰台区教研员付绘老师、团队助理方诚、孙引，高精尖中心助理刘鑫玉，汕尾市参会人员包括市教研员潘振华老师、胡琳娜老师、海丰县教研员黄丽珍老师以及100余名初中英语骨干教师。

20日上午8:50，活动正式开始。教研员潘老师介绍团队专家和汕尾市教研员，上午8:55，公开课正式开始。华中师范大学海丰附属学校杨格老师和陆河县河城第二中学陈丽晴老师开展公开课，课后，钱小芳副教授和付绘老师依次进行点评。由于汕尾市前测结果显示：汕尾市学生整体写作能力较弱，故此次教研活动特地选取写作课为教研内容。20日下午2:00至5:15，第三批次发展教师依次进行既定内容写作课说课，两位专家依次进行点评。最后，钱小芳副教授对学生实践活动提出指导建议，并就写作教学开展了微培训。21日上午8:30，第二批次四位教师进行反思性说课，钱老师和付老师依次进行点评。最后，钱老师进行活动总结，指出老师们经过一学期教研活动后取得的进步，希望老师们再接再厉，继续为汕尾市基础教育质量提升努力。



初中英语第三期骨干教师培训活动



英语骨干教师公开课



钱小芳副教授微培训



钱小芳副教授做活动总结

### 4. 物理罗教授做指标解读，命题与教学并进

2019年12月19日至20日，罗莹教授携广州市荔湾区张晓红教研员亲临汕尾市海丰县海丰中学助力汕尾教学改进活动，同时参与的有汕尾市物理学科孙海正教研员和陈坤教研员、北师大物理学科助理韦玉逢和汕尾市初中物理学科全体骨干教师。

19日下午，罗莹教授和张晓红教研员为汕尾市物理学科初中教研团队的老师们进行基于物理学科能力指标的命题指导。首先，罗莹教授对物理学科能力框架进行解读，从学习理解、应用实践和迁移创新等三个能力维度对指标进行详细介绍，要求之后的试题命制要基于物理学科的指标进行。其次，罗莹教授以九年级前测试题为例，进一步解读如何基于物理学科的指标进行试题的命制。最后，张晓红教研员从广东省中考试题的角度，结合具体的试题样例详细地讲解如何进行试题的命制。



张晓红教研员进行命题讲解



汕尾市物理学科初中教研团队教师作命题研讨

20日上午，参与第二批培训的骨干教师中的陈展鹏老师和肖晓生老师分别就第十五章探究欧姆定律下的《15.2 认识电功率》和《15.3 怎样使用电器正常工作》进行了公开授课。罗莹教授和张晓红教研员依据两位老师的授课情况，分别给出了相应的教学建议：张晓红教研员提出教师在授课时要根据“五线谱”的进行，在教学时密切关注“知识线”、“问题线”、“活动线”、“评价线”和“素养线”的发展；强调在课堂教学中应注意落实学生对知识的掌握情况而非盲目地赶教学进度；当学生回答不完整时，教师要注意搭台阶引导学生回答，调动学生深入学习的积极性；设计课堂时，要注意把指标一步步融入课堂中。罗莹教授指出张晓红老师提到的素养线的落实可以借助物理学科的能力指标，素养落实的基本要求是能力指标的落实；教师们要把课堂多留给学生，这样才能增加课堂的深度，让学生的学习更有意义、更有深度。20日下午，参与第二批培训的骨干教师们依次进行学生实践活动实施情况的展示。罗莹教授和张晓红教研员一一进行点评并给出相应的修改建议。20日下午，参与第三批培训的6位骨干教师分别就第六章《力和机械》下的其中一节内容进行说课，罗莹教授和张晓红教研员分节进行点评。叶宇敏和卢少宜2位老师选择了《6.4 探究滑动摩擦力》；黎惠蓝、连秀芳、杨克思和张汉宏等4位老师选择了《6.5 探究杠杆的平衡条件》。罗莹教授和张晓红教研员建议：老师们在进行学生情况分析时，除了分析学生的已学知识和已备能力外，还要具体分析学生们具有哪些与教学内容相关的“生活经验”；老师们要认识到说课和讲课的不同之处，例如对于《6.4 探究滑动摩擦力》，判断摩擦力的方向是一个难点，那么老师在讲课时，要把时间留给学生，引导学生一步步通过观察、通过实验得出判断摩擦力的方法，而不是由老师直接教授；对于《6.5 探究杠杆的平衡条件》这一节内容，老师们在该节的第一个课时应将重点放在杠杆的五个要素和力臂的确定上，让学生对机械中的动力和阻力有着清晰明确的定义，警惕学生们潜在的例如“支点是固定的不可移动”等错误理解；老师们在授课时要多采用提问、追问和反问等形式；建议老师们对初中阶段所涉及的实验及其所属的实验类型有一个系统地梳理，明确每个实验所属的实验类型。

通过本次教学指导，汕尾的骨干教师们对基于数据进行学情分析、并依据物理学科能力指标进行教学设计有了更深入地认识，大家感觉收获满满，跃跃欲试。



第三期物理骨干教师公开课



第三期物理骨干教师集体听课



罗莹教授点评指导



部分骨干教师活动结束后与专家合影

### 5. 化学学科基于数据的精准教学指导

“北京师范大学助力汕尾基础教育质量提升”项目骨干教师培训经过两期的培训活动，取得了良好效果。为继续推进项目内容的实施，提高全市初中化学教师教育教学水平，搭建教师职业发展平台，12月3日至4日在海城镇第三中学举行“北京师范大学助力汕尾基础教育质量提升”项目汕尾市初中化学学科教师第三期培训活动。参加活动的有“北京师范大学助力汕尾基础教育质量提升”项目化学学科指导专家尹博远、周冬冬老师，学科助理张晔；“北京师范大学助力汕尾基础教育质量提升”项目初中化学教研团队人员10人；“北京师范大学助力汕尾基础教育质量提升”项目初中化学骨干教师87人。活动开始之前举行了简短的开幕仪式。海城三中的刘振丰校长对来自北京师范大学的专家和来自全市各兄弟学校的初中化学骨干教师表示热烈欢迎，希望接下来的两天培训活动，大家能够有所收获。活动由汕尾市教师发展中心的温庆伟老师主持。

活动分为两部分。第一部分为四位老师公开说课展示和专家指导，城区汕尾中学徐淑桑老师展示《溶液的形成》、陆河县南溪中学李小青老师展示《溶解度》、陆丰市河东中学吴伟俏老师展示《溶解度》、城区逸夫中学王洋成老师展示《溶液的浓度》。说课结束后，指导专家从课标、学情、教学目标、教学方法等进行了指导。第二部分为两位老师公开课展示和专家指导，海丰县梅陇中学乔佳老师展示《溶解度》，陆丰市东海二中吴颖超老师展示《溶液的浓度》，结束后，两位专家也提前对老师们的教学设计有了充分地查阅，在指导中针对具体问题提出了详细的指导意见。



骨干教师现场说课以及公开课展示



专家及骨干教师集体听课以及专家点评

## 6. 生物学科王健教授指导，聚焦实践活动与学科评价

为了大力推动汕尾市基础教育改革，更好地搭建教师职业发展平台，2019年12月20日至21日，汕尾市教育局教研室在海丰县彭湃中学举行“北京师范大学助力汕尾基础教育质量提升项目”汕尾市初中生物学科骨干教师第三期培训活动。活动由汕尾市教研室教研员陈文静老师主持，北京师范大学王健教授、福建省教研员张锋作为项目生物学科指导专家全程指导，汕尾市初中生物教研团队人员9人及汕尾市全体初中生物骨干教师参与。20日上午，陈雅莎、黄晓玲老师展示同课异构《绿色植物在光下制造有机物》公开课，20日下午由屈佳慧、林茹云、黄檀、陈显哲、黄楚玉、李淑慧六位老师说课《遗传与变异》。21日上午，赖春妮老师展示说课《绿叶在光下制造有机物》，

龚春渝、蔡跃程、蔡天娜三位老师展示说课《光合作用吸收二氧化碳释放氧气》，最后，王健教授开展了两个工作坊：“实践活动设计开展——蕨类植物有输导组织”和“初中生物学科能力及其评价”。



汕尾市教研室教研员陈文静老师主持教研活动



学科首席王健教授指导教研活动



学科专家张锋教研员指导教研活动



参加教研活动人员合影

## 7. 历史开展专题讲座，教学设计及教材应用指导

2019年12月23日上午，北京师范大学历史学科专家指导团队在广东省海丰县红城中学展开本月的线下教学改进指导活动。参加本次活动的专家有北京师范大学历史学院副教授侯桂红、北京市西城区教研员特级教师李明赞、历史助理王映月，以及汕尾方的教研员孙卿玮老师和汕尾一线教师100余人。

活动分为两部分，第一部分为八年级的两位老师公开课展示和专家指导。陆丰市甲子中学附属实验中学的黄秀容老师所讲主题为《从九一八事变到西安事变》，海丰县红城中学刘斯妮老师所讲主题是《抗日战争的胜利》。两位老师精心准备，都得到了专家的好评。专家还就讲课内容提到了一些教学策略和教学方法，为教师技能的提升提供了很大帮助。活动的第二部分为专家开展的专题讲座，活动时间为下午的13:30至16:50。侯桂红老师做专题讲座《如何提高历史教学设计的科学有效性》，李明赞老师做专题讲座《统编版〈中国历史〉七年级上册—图片解读及使用》。两位专家介绍的教育理论和教学技能与实例相结合，将知识既通俗又准确地传授给汕尾教师们，获得了大家的一致好评。

本次活动在北师大专家和汕尾教研员孙卿玮以及汕尾大量一线教师的积极筹备下顺利开展。活动对上次的工作进行良好衔接，也为后期工作顺利开展打下了坚实而稳固的基础。



历史骨干教师说课



历史学科评课



## 8. 地理优秀教学设计研读，重构板书组织设计

2019年12月20日-21日，“北京师范大学助力汕尾基础教育质量提升”项目初中地理学科第三次现场指导在汕尾市海丰县华中师范大学海丰附属学校召开。共有77人参与本次现场指导，其中包括北京师范大学地理学科团队指导专家、学科助理、汕尾初中地理教研团队以及汕尾初中地理骨干教师。本次现场指导邀请北京市丰台区教研员朱克西，北京师范大学地理与可持续发展教育中心核心成员黎建智作为北京师范大学地理学科团队指导专家参与本次的指导活动。

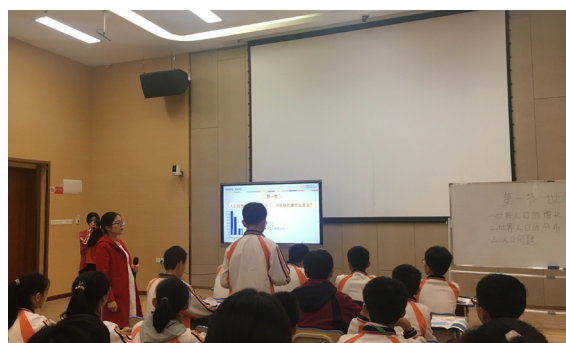


2019年12月20日的指导活动分为上下两个半场。上半场朱锦钗老师进行七年级“世界的人口”现场公开课。公开课现场，师生互动交流积极，学习氛围融洽。朱老师在教学过程中充分利用专题地图进行知识点的教学，重视对学生读图、用图的技能培训。紧接着，巢云龙老师进行八年级“农业”现场公开课。公开课现场，巢云龙老师以中国吃货地图作为引入，结尾则采用游戏答题的方式，充分激发了学生的学习兴趣。巢老师在教学过程中有意识地要求学生自主学习，培养学生的地理思维。在两节现场公开课结束后，北京市丰台区教研员朱克西老师和北京师范大学地理与可持续发展教育中心核心成员黎建智老师分别对两堂课进行了简单的点评和指导。两位指导专家对两位公开课老师的教学活动设计给予肯定的同时，也对教学中的细节进行了指导，指导分别从教学背景、教学方法、教学目标、教学重难点、教学过程等方面入手。其中，强调老师要充分了解学生的学情，可利用智慧学件的微测来掌握学生的学情，甚至可以在教学过程中将前测的结果作为教学环节之一。此外，在设计板书方面，要求少用条目式板书，多用结构式板书，以此更好地体现出知识点之间的联系，帮助学生厘清知识结构。下半场分成两个分会场同时进行，朱克西老师带领老师们进行七年级的公开课说课，黎建智老师带领老师们进行八年级的公开课说课。在分会场上，2位七年级和八年级的公开课说课老师进行了说课，说课结束后，朱克西老师和黎建智老师与在场的老师将上半场和下半场的公开课结合进行指导讨论，部分公开课说课的老师能够及时消化上半场专家的指导意见，对自己的教学设计进行修改，表明骨干教师们有一定的可塑性，指导专家也给予了肯定。此外，老师们还积极请教指导专家有关教学上的疑惑，现场讨论氛围浓厚。在此环节中，两位指导专家带领七、八年级的老师对“世界的人口”和“农业”两节课的板书设计进行重构，从原本的条目式板书转变为结构式板书，有利于教师在教学中帮助学生形成综合思维和逻辑思维。20日的指导活动顺利结束，通过北京师范大学和北京市丰台区专家的指导，加上骨干教师的示范引领，老师们收获满满，跃跃欲试。

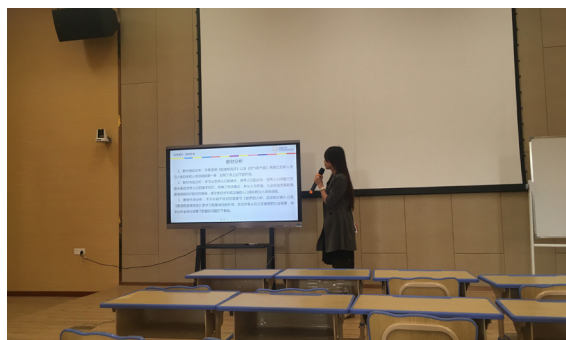
12月21日上午的指导活动为备课指导，七年级的备课主题为“日本”，八年级的备课主题为“北方地区”，两节课均为区域地理的内容。说课结束后，指导专家从细节入手，对6位老师们的说课进行了详细地点评。在此环节中，两位指导专家均提出老师在设计课堂小组讨论时要注意让学生进行展示交流，以免学生只获取了碎片化的知识。并强调教师在使用中国地图时要注意地图版图，不可选用缺少国家领土的地图，从细节上潜移默化地培养学生的国家领土意识。由于本次备课主要为区域地理的内容，因此朱克西老师就区域地理的教学进行了名为“重区域特色，会‘区域认知’，立‘人地协调观’”的专题小讲座，讲座从一线老师的教学设计出发，朱老师带领骨干教师们一起研读优秀教学设计，学习备课思路，以此帮助教师更好地进行区域地理内容的备课和授课。第三次现场指导顺利结束，骨干教师们表示收获颇丰，努力消化本次指导的内容，并运用到今后的教学中。



“世界的人口”公开课现场

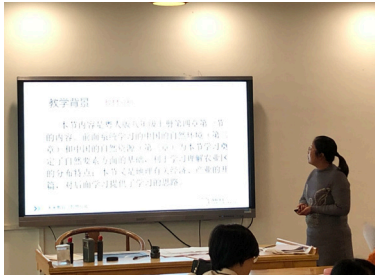


陈萍老师说课

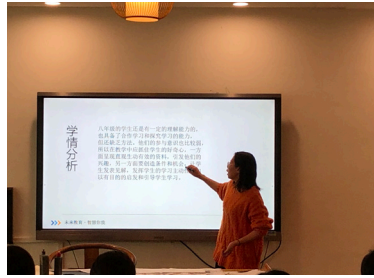


刘佳惠老师说课

|| “北京师范大学助力汕尾基础教育质量提升”项目



梁慧娟老师说课



罗夏琳老师说课



七年级讨论现场



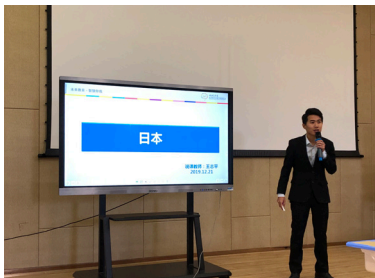
八年级讨论现场



朱克西老师指导



黎建智老师指导



七年级老师备课说课



八年级老师备课说课



朱克西老师现场讲座



## 9. 道法学科李晓东教授两次指导，骨干教师大胆创新教学

2019年12月13日，在温暖的冬日里，北京师范大学的专家团队和汕尾市各县区的初中道法学科的一线教师和教研员们齐聚田家炳中学，迎来了一次教学与研讨的盛宴。上午是两位老师的公开课展示，他们都准备了丰富的教学素材，教学环节完善，能够有意识地调动学生参与课堂活动，有意识地进行情境设计。下面听课的老师们，仔细聆听，认真记录。李晓东老师和闫丽红老师从思政课的性质、目标和价值引领等角度，给两位老师的展示课做了精细而专业的点评，并提出改进意见，使在座的各位老师受益匪浅。下午的活动是6位一线教师的说课展示，6位教师各自展示自己的教学设计，可以看出相较于第一期的说课比赛，本次6位教师的说课展示有明显的进步。最后李晓东老师和闫丽红老师从不同的侧面都对本次的说课展示进行了精准的点评，从理论层面的指导到结合个人的实际教学或者观课实践出发，进行了精细化的点评与提出改进意见，并表示对汕尾市道德与法治学科各位老师充满了信心。



道法学科现场课



各位骨干教师认真听课



道法教师现场说课



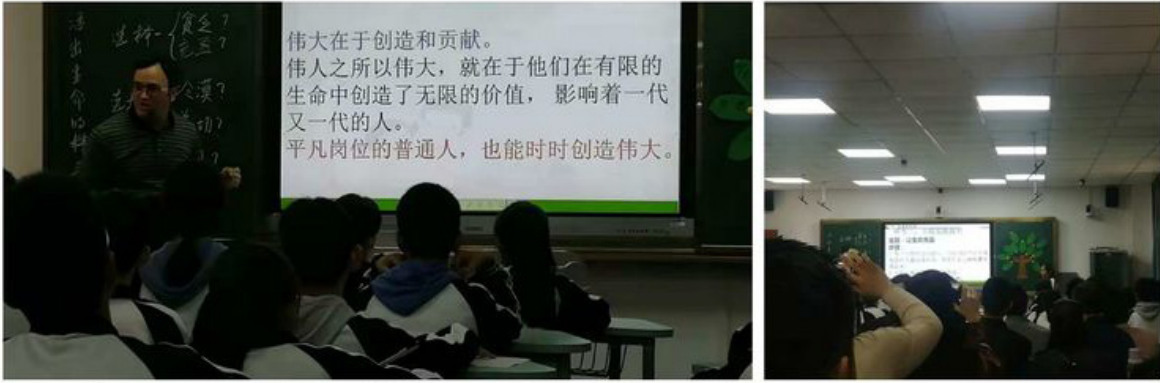
李晓东教授和闫丽红老师进行点评

2019年12月31日，“北京师范大学助力汕尾基础教育质量提升”项目初中道德与法治学科第三期骨干教师培训在海丰县彭湃中学举行。北师大初中道德与法治学科首席专家李晓东教授及专家团队成員闫丽红老师、刘润泽老师、学科助理王馨乐老师、汕尾市初中道德与法治学科教研团队曹书华老师及团队成员、汕尾市内各中学道德与法治学科骨干教师近百人参加了培训活动。活动由曹书华老师主持，分为上午下午两场进行。



第三期骨干教师培训合影

上午场次是海丰县彭湃中学郑瑞萍老师、龙津中学蔡雪崇老师两场公开课展示。下午场次是由海丰县城东中学苏小明老师、海丰中学林惠燕老师、海城三中李元元老师、红城中学柯蔓莉老师、附城中学刘业臻老师和陆丰市内湖中学陈慧慧老师进行现场说课。在两堂公开课和六次说课展示过程中，八位老师充分运用前两次培训所传达的学科思想、设计思路、教学方法，对个人的课堂教学展开形式进行了大胆的改革和修正。老师们牢牢把握课堂教学的有力抓手，即创设积极有效的课堂情境、开展生动有趣的课堂活动、引导学生进行真实具体的情感体验，各尽所能、各显神通，通过科学严谨的教学环节、精准合理的问题牵引和恰当驾驭课堂方式，向各位老师展示了自身所学的丰硕成果。在两场展示活动结束后，首席专家李晓东老师及刘润泽老师、闫丽红老师分别对8位老师的讲课和说课作了精准独到的点评。刘润泽老师从课堂教学的价值追求、整体课堂架构的搭建、课堂活动设计形式的改进、核心问题的设置、学生思维的深度启发等方面提出科学合理的建议；闫丽红老师从教师自身知识结构的充实、教学理念的更新、教学资源的开发、教学方式的改进和学生学习效果的评价体系开发等方面描画了切实可行的路径；李晓东老师在总评中对两个多月来所有参与项目培训的汕尾市初中道德与法治老师端正的学习态度、刻苦的学习精神和所取得日新月异的进步表示高度肯定，希望在场老师要准确定位学生知识层次，从推动学生学科素养形成，提升学生认知能力、促进学生情感升华等多个方面，努力实现初中道德与法治课堂的引领价值。曹书华老师在活动小结时高度肯定了学科团队在学科理念引领和教学方法指导上给予富有科学性、指导性和可操作性的意见和建议，对所有专家为汕尾初中道德与法治教师教学能力提升所付出的巨大努力表示真诚的感谢，要求所有参与教师要认真思考、认真实践，切实把北师大专家团队带来的新理念、新思路、新方法落实到日常教育教学实践之中。至此本次活动圆满结束。



郑瑞萍老师和蔡雪崇老师的现场课



道法学科骨干教师进行说课

点评与总结



点评与总结

# 03

## 基础教育质量提升 ——实验校专题

### 访谈调研

#### 1. 城区实验校高度重视，“四全”应用仍需加强

2019年12月18日，“北京师范大学助力汕尾基础教育质量提升”项目组刘微娜主管、邵银娟博士、任静老师、邵搏宇老师、刘鑫玉老师、方潇老师等一行六人前往汕尾城区市6所实验校考察调研，并开展第二次“四全”定向指导工作；汕尾市教育局李炯峰教研员、黄献新教研员、刘晓冰教研员、练世尊老师同行。此次入校活动主要深入调研城区各实验校项目落实情况、智慧学伴使用情况、前测报告解读分析情况以及期末复习情况。城区各实验校校领导都能高度重视并积极落实具体工作，一些实验校已完成前测数据分析工作，开始针对性规划期末复习方案；教师们认真学习前测报告解读方法以及积极交流期末备考工作。



新城中学项目推进措施介绍访谈

## 2. 陆丰计划开展联片教研，项目专项财政仍需规划

在汕尾市一百多所学校中，有近一半的学校在陆丰，并且陆丰市在以往的教学质量测验中呈现出总体水平低于汕尾市平均分的局面。从“四全”执行情况看，此次走访的12所陆丰市实验校集中反馈了以下几个方面情况：

(1) 财政投入与财政政策。所有实验校普遍反映项目经费投入不足和经费使用的政策问题，希望由市教委牵头，区县教委在实质性经费投入和人力上给予支持，同时设立北师大项目的专项使用经费项目，配套相关的财经制度保证学校能合理有效地进行该项目的财政支出和使用。

(2) 硬件配置。由于经费受限，使实验校添置、改造项目所需的网络环境、平板电脑等设备设施工作受阻，审批流程缓慢使得不少实验校硬件无法及时到位，直接影响到教师、学生参与项目的积极性。建议县教育局给予大力支持，根据学校特点，至少保证实验校的硬件配置。

(3) 骨干教师与教研员。有些学校反映入选“京汕杯”的种子教师在本校并非教研组长、集备组长等校本教研的骨干成员，希望扩大项目教师培养的受众面。建议在优秀教师推荐和选拔上进行优化。

(4) 家校合作。陆丰很多学校地处偏僻，特别是自然村地区学生的家庭设备条件较差，很多学生家里没有电脑和互联网，个人也无法使用手机，导致智慧学伴的接入性差；留守儿童较多，家长对教育的重视程度较低，同时缺乏足够的监管，对使用智慧学伴存在一些抵触和无奈情绪。建议召开家长会，宣传推广项目的主要理念和意义。

(5) 联片教研。由于陆丰地域覆盖广，学校多，学生多，学校和学校之间的差异较大，教师水平差异大，一些学校在联片教研方面提出较强需求。希望建立实验校和非实验校，教学质量优势和劣势学校之间的交流和沟通。建议区县层面借助智慧学伴大数据的反馈优势，建立起一套联片教研机制，提升全市教师的教学水平。

## 3. 海丰教育局大力支持，专项教研仍可深度开展

全市33所实验校中，海丰县涵盖了11所实验校。依据汕尾前测相关结果和分析，海丰县各校整体的测评结果在汕尾市各区县中较好；从11月“四全”应用数据反馈结果来看，海丰县多所实验校如中海海附、德诚中英文、海城三中等校持续保持较好应用，梅陇中学、海丰实验等校经过11月数据反馈后积极调整项目推进措施，近期的应用出现较大好转。从“四全”执行情况看，此次走访的11所海丰市实验校集中反馈和呈现出以下几个方面情况：

(1) 财政投入与财政政策。从整体四区情况来看，海丰县在项目推进的教育质量提升相关激励机制、经费支持等方面均较为积极。对于“京汕杯”的获奖教师及其他竞赛的激励和表彰在四区中具有较好的示范性和代表性。从各实验校方面来看，建议建立区海丰县实验校的北师大项目的专项使用经费项目，配套相关的财经制度保证学校能合理有效地进行该项目的财政支出和使用，激励学校相关主题教研开展、教师教学提升。

(2) 硬件配置。目前各实验校推进项目仍存在设备受限等问题，直接影响到教师、学生参与项目的积极性。建议从区县层面尽快推进网络环境、网络进班等情况摸查，推进网络进班和平板电脑等设备尽快到位。

(3) 校长与学校教研组长。通过第二轮进校相关情况调研发现，目前项目推进较好的学校在校长的项目推进重视度，学校教研组长的作用发挥方面较好。学校项目组对于项目推进能主动地思考各种推进方案；教师们能积极探索其在教学中的应用方式，对于项目的积极推进和需要进行的理论学习有较好的意识和接受度，更好地支持教学。其他各校可作为参考。

(4) 家校合作。一些推进较好的学校或个别班级较为重视家校联合相关工作的开展，积极在家长会和家长微信群中进行项目和作业解读。能够对作业进行完成时间的预估并与家长做好同步。家长也可通过微信绑定直观看到学生各次大考在全区县、全校班级数据中的横纵向对比情况及学生本人的学科综合分析报告，便于家长对学生的学业水平了解。家长还可以对教师布置的线上作业和学生完成情况进行了解，有效增强家长对学生的学习监管和深入了解。

(5) 内容适配和功能优化。由于目前智慧学伴平台内容主要按照课标内容，以核心概念为模块进行的内容组织，题目上传等均需要对3\*3学科能力框架等有意识的学习和理解，一些一线教师反应了一些适应不良的现象，依据一线的需求目前按照教材章节内容进行检索等功能优化，依据广东2020中考命题要求进行的内容补充正在积极进行。

#### 4. 陆河部分学校推进显著，硬件落实仍待解决

2019年12月23日，“北京师范大学助力汕尾基础教育质量提升”项目组刘微娜主管、邵银娟博士、任静老师、邵搏宇老师、刘鑫玉老师、方潇老师等一行六人前往汕尾陆河县4所实验校考察调研，并开展第二次“四全”定向指导工作；汕尾市教育局练世尊老师和汕尾陆河县教育局英语教研员叶老师同行。此次入校活动主要深入调研城区各实验校项目落实情况、智慧学伴使用情况、前测报告解读分析情况以及期末复习情况。各实验校校长热情接待了项目组一行，同时也表示正在努力推进和落实项目各项工作，希望设备问题能尽快解决，各方面齐心协力一起为陆河县基础教育质量的稳步提升做出表率。



河城二中领导访谈

## 《实验校项目反馈表》提交，部分实验校准时少量滞后

各实验校项目反馈表提交时间一览表

序号	学校	提交时间	序号	学校	提交时间
1	碣北中学	12.24	18	公平中学	1.7
2	梅陇中学	12.24	19	澎湃中学	1.8
3	逸夫中学	12.25	20	汕尾中学	1.8
4	河口中学	12.25	21	内湖中学	1.9
5	德成中英文学校	12.25	22	东海龙潭中学	1.9
6	海丰实验中学	12.25	23	博美中学	1.13
7	可塘中学	12.25	24	海城三中	1.13
8	附城中学	12.25	25	甲子中学附属实验	1.13
9	玉燕中学	12.25	26	大安中学	1.13
10	红城中学	12.25	27	河城第二中学	未提交
11	新田中学	12.26	28	田家炳中学	未提交
12	华中师范大学海丰附属学校	12.26	29	凤山中学	未提交
13	东海中学	12.27	30	东海第二中学	未提交
14	河城中学	1.6	31	新城中学	未提交
15	南塘中学	1.6	32	东海镇六驿学校	未提交
16	海丰中学	1.6	33	汕尾市实验初级中学	未提交
17	利民中学	1.7			



为切实有效落实项目，每月 25 日实验校提交项目反馈表作为帮助实验校解决问题，落实推进项目的抓手。反馈主要包含各实验校信息化建设、推进项目的具体做法、平台使用情况及遇到的困难和建议。大部分实验校均能积极完成，按时提交，积极反馈问题，并认真落实推进了项目。

通过对各实验校提交的反馈表进行的总结提炼，具体反馈内容如下：

1. 目前推进过程中较为突出的几方面问题为：

(1) 部分学校信息化设备配备、网络设备及传输速度等仍存在问题，对于项目的推广存在一定阻碍，设备和网络进班问题亟待解决；

(2) 教师对于设备和平台的基本使用有了一定程度的熟悉，经过二轮入校对于总测报告的维度和解读有了新的了解，但信息化教学意识和平台的深度应用仍需进一步加强；

(3) 部分实验校和部分班级通过一些方式加强了家校联合，在线学习有了一定比例的增长和认同；仍有许多学校和班级在该部分的工作尚待突破；

(4) 对于平台内容的校本、区本丰富仍待加强。

2. 针对以上问题，一些实验校积极探索解决方式，取得了一定成果：

(1) 逸夫中学：结合前测报告，召开学科备课组长和参加“京汕杯”骨干教师教研会议，反馈使用“智慧学伴”中存在的问题和交流解决办法。进一步落实师生推进“四全”，制定期末统考复习计划。借助微信群、电话等平台加强家校联动，要求未完成的学生家长协助子女下载“智慧学伴”，督促完成微测任务。指导家长管理学生的手机（建议系统设置时段时，一是要设置学生登录时段，二是要设置学生登录后的答题时长）；

(2) 海丰县梅陇中学：制定智慧学伴各班教师布置微测、批改情况及学生完成作业情况反馈表；教师每周布置作业，学生利用吃晚饭的时间或周末在家时间跟家长拿手机或用电脑，初一的还可以用信息课等完成作业；要求班主任利用家长微信群做好宣传工作，家校联动。本月师生平台使用量进展比较快，批阅数量由 37 增长到 7638；

(3) 华中师大海丰附属：定期公布各年级和各学科实验推行情况，与教师绩效和学科组评优挂钩；利用教研活动时间，探讨实验的收获、经验和教训；利用智慧学伴资源，开展培优辅潜和分层教学的工作，推动个性化培养进程；利用家长微信群交流的方式，请家长督促完成学习任务。成立重点实验班，选拔有激情、有技术功底、有改革热情的教师团队参与实验，教师热情高；出具月度实验情况报告，定期通告各单位实验进度，有效推动实验进展；

(4) 南塘中学：在硬件配备不完善的情况下，学校项目组于每月初召开全校教职工会议下达各科任务，通知有条件的学生自行学习“智慧学伴”平台的学习资源等，并于 12 月中旬已建设好一间平板教室；

(5) 德成中英文学校：每周定期以各个单元的核心概念微测试对各科概念的学习进程进行持续诊断；以匹配于各个单元微测的教学资源为干预工具，对学生在某概念的学科能力进行精准推荐。教师每周布置作业，学生通过周末回家时的手机 APP 和信息课两种方式完成作业，教师均做到了批改。

# 04

## 基础教育质量提升 ——“四全”落实

### 一. 资源观看榜

#### 1. 汕尾市各区县资源观看情况

名称	点击量	点击比例	完整观看量	完整观看比例
城区	31495	17.27%	12295	8.67%
海丰县	153175	38.79%	63525	23.29%
陆河县	42496	20.01%	18574	15.80%
陆丰市	88760	14.58%	32974	7.27%

在汕尾各区县中，海丰县资源观看量遥遥领先，并且资源完整观看比例也是最高的；其次是陆河县，资源点击比例达到了20.01%。城区和陆丰的资源观看相对较少。

#### 2. 汕尾市学校资源观看情况排名（标黄为实验校）

排序	学校名称	点击量	点击比例	完整观看量	完整观看比例
1	华中师范大学海丰附属学校	32952	90.10%	16071	73.10%
2	陆河县河城第二中学	29323	84.00%	12930	72.20%
3	海城三中	23458	61.30%	10256	41.50%
4	田家炳中学	19715	57.80%	8735	38.00%
5	海丰县实验中学	13063	54.30%	4852	28.40%
6	陆丰市南塘中学	12444	44.20%	4595	22.30%
7	德成中英文学校	11761	78.60%	4149	51.30%

8	陆丰市内湖中学	11585	64.30%	4893	46.50%
9	海丰县龙津中学	10213	53.90%	5543	45.30%
10	海丰县海丰中学	9401	36.70%	3348	16.80%
11	海丰县红城中学	9190	33.00%	3265	17.20%
12	海丰县梅陇中学	8990	54.60%	2988	24.90%
13	陆丰市玉燕中学	8309	33.10%	2648	15.40%
14	陆河县河城中学	7865	34.40%	3588	23.40%
15	陆丰市东海中学	7742	39.50%	2769	21.60%
16	陆丰市碣北中学	7664	31.30%	2280	17.20%
17	海丰县可塘中学	7488	62.00%	2780	33.30%
18	海丰县附城中学	5929	29.60%	2355	17.70%
19	陆丰市利民中学	5858	44.00%	1778	19.80%
20	陆丰市东海龙潭中学	5645	39.20%	2226	20.50%
21	铜锣湖中学	5580	26.80%	3664	18.60%
22	逸夫初级中学	4973	53.40%	1630	26.40%
23	陆河县新田中学	4242	27.10%	1455	17.90%
24	甲子镇第二中学	4007	32.80%	1157	16.20%
25	陆丰市博美中学	3910	38.30%	1581	23.90%
26	鲘门中学	3269	97.20%	1572	96.10%
27	华南师大附中汕尾学校	3210	26.00%	822	8.20%
28	海丰县公平中学	3055	24.20%	1021	10.60%
29	陆丰市甲子附属实验学校	2622	21.90%	894	9.30%
30	陆丰市东海第二中学	2451	18.50%	901	7.30%
31	海丰县仁荣中学	2350	30.20%	884	15.10%
32	海丰县鹅埠中学	2027	48.60%	764	31.30%
33	陆丰市甲子镇第一中学	1631	12.70%	650	5.00%
34	海丰县梅峰中学	1563	16.80%	664	7.90%
35	陆丰市甲东中学	1498	16.20%	436	6.20%

36	海丰县赤坑中学	1439	67.10%	545	46.60%
37	海丰县彭湃中学	1344	25.10%	420	13.20%
38	新城中学	1088	8.80%	423	4.10%
39	陆丰市东海镇六驿学校	972	22.90%	322	11.10%
40	海丰县英豪学校	934	19.50%	387	11.70%
41	凤翔逸挥基金中学	928	16.40%	273	6.10%
42	陆河县河口中学	795	4.40%	534	3.90%
43	可塘鸿志学校	782	15.90%	349	12.50%
44	陆丰市陂洋镇双坑中学	777	11.20%	335	9.20%
45	水墘中学	736	14.80%	308	7.10%
46	陆丰市桥冲中学	701	10.30%	218	4.30%
47	城北学校	683	29.70%	311	16.20%
48	海丰县城东中学	656	8.00%	262	3.70%
49	汕尾中学	544	8.70%	169	3.60%
50	海丰县小漠中学	510	43.60%	144	16.10%
51	海丰县鹅埠松正学校	487	18.60%	107	4.90%
52	陆丰市金厢中学	414	11.90%	93	4.50%
53	甲子镇瀛江学校	404	5.50%	105	3.10%
54	海丰县可塘第二中学	341	9.90%	67	7.60%
55	汕尾市实验初级中学	337	9.50%	72	2.50%
56	陆丰市东华学校	322	7.90%	102	3.90%
57	海丰县南塗中学	290	44.40%	95	17.60%
58	海丰县陶河中学	227	8.40%	85	3.20%
59	陆丰市碣石镇碣南中学	214	10.60%	57	2.50%
60	钟山中学	191	4.90%	48	1.40%
61	凤山中学	186	1.90%	57	0.90%
62	陆丰市河西中学	183	3.70%	66	1.70%
63	陆丰市大塘华侨学校	178	12.40%	27	6.20%

64	陆丰市大安中学	172	2.40%	31	1.10%
65	陆丰市甲西中学	168	4.60%	40	1.60%
66	陆丰市甲秀中学	162	5.50%	47	1.30%
67	海丰县大湖镇实验学校	161	22.90%	46	9.60%
68	海丰县陈潮中学	135	17.90%	49	11.40%
69	城东中学	129	5.50%	25	2.10%
70	陆丰市甲子镇第三中学	126	3.90%	21	0.70%
71	海丰县黄羌中学	115	4.80%	30	1.80%
72	陆丰市西南中学	100	0.50%	26	0.50%
73	陆丰市民声学校	98	5.10%	38	2.30%
74	陆丰市河东中学	94	3.60%	20	1.20%
75	陆丰市碣石第二中学	91	1.60%	11	0.40%
76	香洲中学	90	0.50%	42	0.20%
77	陆丰市甲西镇陈伟源学校	79	2.30%	16	0.60%
78	陆河县实验中学	77	0.40%	26	0.20%
79	古寨中学	76	7.90%	19	1.20%
80	五峰中学	74	1.70%	16	0.60%
81	东海新龙中学	68	2.40%	14	0.40%
82	石洲中学	66	4.30%	13	1.90%
83	陆丰市南塘陈佛庇纪念学校	65	0.20%	31	0.20%
84	捷胜中学	60	2.30%	7	0.70%
85	德成学校	60	1.60%	12	0.30%
86	红海湾经济开发区张静中学	59	3.10%	14	1.20%
87	海丰县莲花山中学	59	2.00%	15	1.20%
88	红海湾经济开发区林伟华中学	59	2.20%	16	0.90%
89	陆丰市思博学校	49	0.90%	11	0.30%

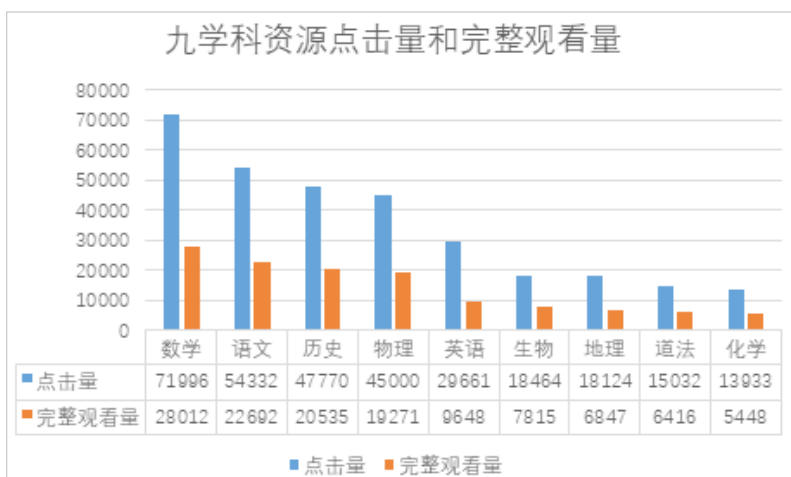
90	陆丰市西南镇青云中学	47	2.10%	9	2.10%
91	陆河县樟河中学	47	1.00%	12	0.60%
92	田家炳中学香洲学校	45	0.40%	3	0.30%
93	陆河县上护中学	43	1.20%	2	0.50%
94	陆丰市八万中学	43	1.60%	17	0.70%
95	海丰县赤石中学	39	0.90%	15	0.60%
96	红草第一中学	35	2.30%	1	0.30%
97	陆丰市碣石中学	28	0.40%	8	0.40%
98	陆丰市博美镇第二中学	28	3.00%	7	1.10%
99	陆丰市甲西镇第二中学	27	1.40%	3	0.10%
100	陆河县螺溪中学	26	0.30%	9	0.20%

从上图可以看出，四县区排名前30的实验学校情况如下：陆丰11所，海丰10所，城区2所，陆河3所。

实验校：在资源观看方面都表现比较积极，前30所学校中，有26所为实验校。排名前十的实验校依次为：华中师范大学海丰附属学校、陆河县河城第二中学、海城三中、田家炳中学、海丰县实验中学、陆丰市南塘中学、德成中英文学校、陆丰市内湖中学、海丰县海丰中学、海丰县红城中学。特别是华中师范大学海丰附属学校和陆河县河城第二中学的资源点击量均在80%以上，完整观看量均在70%以上。

非实验校：以下非实验校在12月能够积极观看智慧学伴提供的学科资源：海丰县龙津中学、铜锣湖中学、甲子镇第二中学、鲘门中学、华南师大附中汕尾学校、海丰县仁荣中学、海丰县鹅埠中学、陆丰市甲子镇第一中学、海丰县梅峰中学、陆丰市甲东中学、海丰县赤坑中学、海丰县英豪学校、凤翔逸择基金中学、可塘鸿志学校、陆丰市陂洋镇双坑中学、水墘中学、陆丰市桥冲中学、城北学校、海丰县城东中学、海丰县小漠中学、海丰县鹅埠松正学校、陆丰市金厢中学、甲子镇瀛江学校、海丰县可塘第二中学、陆丰市东华学校、海丰县南塗中学、海丰县陶河中学、陆丰市碣石镇碣南中学、钟山中学、陆丰市河西中学、陆丰市大塘华侨学校。其中海丰县龙津中学、铜锣湖中学、甲子镇第二中学的资源点击量和完整观看量相对最高，鲘门中学的资源点击比例和完整观看比例相对最高，均达到了95%以上。

### 3. 汕尾市12月九学科资源观看情况



在九个学科中，点击量最高的是数学学科，其次为语文、历史、物理、英语、生物、地理、道德与法治、化学；完整观看量最高的是数学学科，其次为物理、历史、语文、英语、生物、地理、化学、道法。【物理只涵盖2个年级，化学只涵盖1个年级】

## 二. 测评使用榜

### 1. 汕尾市各区县微测使用榜

区县	区域人数	作答人数	作答次数	批阅套数	批阅次数
城区	16410	475	907	81	889
海丰	33118	21876	42683	566	34993
陆河	11323	710	1547	147	1418
陆丰	57580	3070	5334	437	4059
全市	118431	26131	50471	1231	41359

汕尾市作答人数 26131，作答次数 50471，批阅套数 1231，批阅次数 41359。四区县中海丰县学生作答次数和批阅次数都是最高的，超过万次。

### 2. 汕尾市学校微测使用情况排名（标黄为实验校）

排序	学校名称	学校人数	布置套数	作答人数	作答率	批阅率	批阅次数
1	海丰县梅陇中学	1993	183	1701	45.91%	89.12%	14886
2	华中师范大学海丰附属学校	1485	123	1363	61.47%	78.05%	9749
3	海丰县实验中学	2602	123	1282	26.65%	77.06%	3805
4	德成中英文学校	1294	45	990	56.55%	80.49%	3623
5	陆丰市东海中学	2048	116	589	9.18%	73.42%	1362
6	海丰县红城中学	2883	95	549	11.72%	73.87%	1521
7	陆丰市玉燕中学	3381	4	302	60.79%	94.1%	431
8	逸夫初级中学	940	24	278	16.11%	102.55%	763
9	陆河县新田中学	1115	81	224	14.15%	97.19%	1282
10	陆丰市内湖中学	841	23	220	11.12%	62.53%	524
11	海城三中	2447	56	201	4.02%	76.35%	578
12	陆丰市利民中学	1509	20	174	9.8%	93.35%	309
13	陆丰市东海龙潭中学	1254	28	168	13.17%	95.49%	783
14	海丰县可塘中学	1025	21	163	10.47%	88.86%	399
15	海丰县彭湃中学	638	21	131	9.29%	73.39%	251
16	陆河县河城第二中学	1672	6	82	2.99%	54.8%	97
17	陆丰市南塘中学	2086	0	62	0%	58.02%	94

18	田家炳中学	2049	2	53	37.89%	82.14%	92
19	海丰县鹅埠中学	516	14	53	5.42%	55.36%	31
20	陆丰市甲子镇第一中学	1556	13	51	8.82%	85.52%	124
21	铜锣湖中学	500	2	48	24.68%	43.59%	34
22	陆丰市甲东中学	1607	0	45	0.88%	58.99%	82
23	海丰县附城中学	2137	7	45	1.06%	15.49%	11
24	水墘中学	522	9	42	20.37%	82.29%	79
25	陆河县河城中学	1431	3	35	7.53%	76.47%	39
26	海丰县南塗中学	95	7	34	25.27%	41.67%	30
27	陆丰市东海第二中学	2050	6	31	2.6%	31.15%	19
28	海丰县海丰中学	2488	0	30	0%	19.66%	23
29	陆丰市博美中学	1057	2	28	6.62%	89.74%	35
30	海丰县龙津中学	981	9	26	3.14%	78.26%	36
31	海丰县小漠中学	236	3	25	17.49%	100%	32
32	鲘门中学	320	2	23	17.74%	4%	1
33	陆丰市甲子附属实验学校	1449	0	22	0%	64.44%	29
34	陆丰市碣北中学	2012	2	18	0%	46.94%	23
35	汕尾市实验初级中学	939	1	15	0%	76%	19
36	城北学校	136	0	13	0%	52.38%	44
37	甲子镇第二中学	1338	1	13	0.99%	84.62%	22
38	甲子镇瀛江学校	886	0	12	0%	75%	12
39	陆丰市大塘华侨学校	135	2	8	13.1%	109.09%	12
40	陆丰市陂洋镇双坑中学	418	0	7	0%	68%	17
41	华南师大附中汕尾学校	2308	0	6	0%	50%	4
42	陆丰市桥冲中学	1028	0	5	0%	33.33%	2
43	海丰县可塘第二中学	118	0	4	0%	80%	16
44	陆丰市甲西中学	966	0	4	0%	80%	8
45	汕尾中学	1175	1	4	0%	36.36%	4
46	陆丰市甲子镇第三中学	1227	0	4	0%	25%	1
47	陆丰市东海镇六驿学校	438	0	4	0%	0%	0
48	陆丰市甲西镇陈伟源学校	937	0	3	0%	40%	2



49	陆丰市金厢中学	576	0	3	0%	66.67%	2
50	新城中学	1299	1	3	0%	40%	2
51	陆丰市甲秀中学	803	1	3	1.68%	66.67%	2
52	陆丰市民声学校	542	0	3	0%	14.29%	1
53	城东中学	719	0	3	0%	33.33%	1
54	东海新龙中学	626	0	3	0%	33.33%	1
55	凤翔逸挥基金中学	1107	1	2	2.04%	250%	5
56	陆丰市西南镇青云中学	128	1	2	8.33%	100%	2
57	海丰县城东中学	1242	0	2	0%	50%	1
58	古寨中学	146	0	2	0%	50%	1
59	陆丰市河东中学	852	0	2	0%	0%	0
60	陆丰市博美镇第二中学	270	2	1	0%	100%	1
61	海丰县陈潮中学	105	3	1	0.78%	0%	0

微测使用方面，海丰学校表现比较积极。12月份各县区前30名实验学校为：海丰10所，陆丰8所，陆河3所，城区2所。海丰县梅陇中学（实验校）以布置套数最高以及批阅次数14886高居榜首；华中师范大学海丰附属学校、海丰县实验中学、陆丰市东海中学微测布置套数超过100套。

实验校：实验校仍然是积极实践的主力军。微测使用前20位的学校中，仅2所海丰县鹅埠中学、陆丰市甲子镇第一中学为非实验校。各区县微测使用排名前20位学校中的实验校18所，各区县情况分别为海丰8所，陆丰6所，陆河2所，城区2所。实验校在12月均有微测使用记录。

非实验校：海丰县鹅埠中学、陆丰市甲子镇第一中学、铜锣湖中学、陆丰市甲东中学、水墘中学在使用微测方面位于非实验校前列。铜锣湖中学、水墘中学、海丰县南塗中学（均为非实验校）虽然布置套数不多，但学生作答率超过20%。

### 3. 汕尾市学校日常测评使用情况排名（标黄为实验校）

序号	学校名称	教师发布数量	学生作答数量
1	华中师范大学海丰附属学校	270	21353
2	海丰县实验中学	645	12393
3	德成中英文学校	148	11836
4	海丰县梅陇中学	164	9399
5	逸夫初级中学	51	1515
6	海丰县江城中学	36	1059
7	海丰县可塘中学	42	1020
8	陆丰市陂洋镇双坑中学	29	781

9	陆丰市玉燕中学	18	776
10	陆丰市东海中学	12	319
11	海丰县彭湃中学	8	229
12	陆丰市内湖中学	8	213
13	陆丰市东海第二中学	4	130
14	海丰县南塗中学	17	106
15	陆丰市甲子镇第一中学	1	85
16	海城三中	7	74
17	陆河县新田中学	2	67
18	新城中学	1	55
19	田家炳中学	2	54
20	陆河县河城第二中学	0	48
21	铜锣湖中学	2	33
22	海丰县小漠中学	2	21
23	陆丰市利民中学	1	18
24	陆丰市金厢中学	2	7
25	陆河县河城中学	1	6
26	水墘中学	1	4
27	海丰县鹅埠中学	0	4
28	陆丰市东海龙潭中学	1	2
29	汕尾市实验初级中学	3	1
30	陆河县水唇中学	1	1
31	陆丰市博美中学	0	1
32	陆河县河口中学	1	0

日常测评使用方面,海丰县和陆丰市学校表现比较积极。12月份各县区前20名学校为:海丰9所,陆丰6所,城区2所,陆河3所,其中实验校依旧是使用的主力军。

#### 4. 汕尾市 12 月九学科微测使用情况

在九个学科中，作答人次最高的是道德与法治学科，其次分别为历史、语文、英语、物理、数学、生物、地理、化学；作答套数最高的是英语学科，其次分别为物理、语文、道德与法治、数学、历史、地理、化学、生物；批阅套数最高为物理学科，其次分别为英语、语文、道德与法治、历史、数学、地理、生物、化学；批阅数量最高为历史学科，其次分别为语文、道德与法治、英语、物理、数学、生物、地理、化学。【物理只涵盖 2 个年级，化学只涵盖 1 个年级】



### 三. 个人排行榜

#### 1. 月度教学“活力之星”

##### (1) 教师微测“活力之星”

排序	姓名	学校	科目	年级	布置套数	作答套数	作答次数	批阅套数	批阅次数	批阅布置次数
1	方双	海丰县梅陇中学	道德与法治	八年级	16	22	1312	23	1038	1034
2	庄津津	华中海丰附属学校	道德与法治	八年级	4	5	855	5	908	908
3	张振毫	海丰县梅陇中学	历史	八年级	17	17	928	17	898	898
4	邵小玲	海丰县梅陇中学	道德与法治	九年级	7	12	729	12	724	709
5	丁聪	德成中英文学校	历史	九年级	3	5	643	5	643	643
6	李芸	海丰县红城中学	历史	八年级	7	9	621	9	607	605
7	翟佳迪	华中海丰附属学校	历史	八年级	3	4	554	4	554	553

8	安松林	德成中英文学校	物理	八年级	5	11	393	11	503	498
9	俞达文	华中海丰附属学校	历史	九年级 七年级	8	8	462	8	462	462
10	万军	海丰县梅陇中学	历史	七年级	2	14	466	11	455	438
11	辛微	海丰县梅陇中学	历史	九年级	4	4	437	4	437	437
12	巢云龙	华中海丰附属学校	地理	八年级	2	4	310	4	427	427
13	甘琪	华中海丰附属学校	历史	八年级	3	8	425	8	425	417
14	王玉勤	德成中英文学校	历史	八年级	4	12	408	15	416	405
15	朱敏	华中海丰附属学校	历史	七年级	3	9	421	4	415	413
16	郑杨琼	海丰县梅陇中学	道德与 法治	九年级	5	6	484	6	404	403
17	林国华	海丰县实验中学	历史	七年级	3	9	384	9	383	356
18	陈福祥	华中海丰附属学校	道德与 法治	九年级	3	3	383	3	383	381
19	张艳平	海丰县梅陇中学	地理	八年级	3	6	396	5	345	343
20	邱伟帆	德成中英文学校	生物	七年级	2	7	303	7	336	336
21	黎雪屏	海丰县梅陇中学	生物	八年级	3	4	316	5	317	314
22	黄嘉谊	逸夫初级中学	物理	八年级	5	8	286	13	312	307
23	李勇	海丰县梅陇中学	生物	八年级	2	2	312	2	312	312
24	熊明仿	华中海丰附属学校	物理	九年级	3	4	320	3	310	309
25	林幸如	海丰县梅陇中学	道德与 法治	七年级	2	9	316	7	308	299
26	吕海珠	海丰县梅陇中学	道德与 法治	八年级	3	6	301	3	297	297

27	黄色海	海丰县梅陇中学	数学	七年级	3	11	289	6	281	277
28	曾宪俊	海丰县梅陇中学	物理	八年级	5	5	305	5	281	281
29	余东成	海丰县梅陇中学	语文	七年级	3	4	280	4	280	278
30	余婷婷	华中海丰附属学校	道德与法治	九年级	2	6	278	5	275	271
31	敖泽鸿	海丰县梅陇中学	英语	七年级	4	6	269	6	269	266
32	彭玉娇	海丰县梅陇中学	语文	九年级	5	6	317	6	263	261
33	陈诗慧	华中海丰附属学校	语文	八年级	4	5	261	5	261	260
34	屈宪文	华中海丰附属学校	物理	九年级	2	3	251	3	251	250
35	吴丹纯	华中海丰附属学校	道德与法治	八年级	6	7	324	7	248	247
36	张秀花	德成中英文学校	物理	八年级	2	6	295	7	240	237
37	李显坤	德成中英文学校	语文	九年级	4	5	238	5	238	238
38	蔡丽卿	陆丰市东海龙潭中学	历史	九年级	0	4	230	5	231	0
39	黎淑贤	海丰县梅陇中学	语文	八年级	3	4	221	4	221	220
40	林惠腾	海丰县梅陇中学	历史	七年级	2	9	226	5	219	211
41	林秋灵	华中海丰附属学校	生物	八年级	2	8	453	8	217	211
42	钟建华	海丰县实验中学	英语	七年级	7	18	217	18	217	200
43	温摇	陆丰市东海龙潭中学	生物	八年级	4	4	213	6	216	215
44	许家冰	海丰县梅陇中学	道德与法治	八年级	5	5	218	5	215	215
45	罗婵娟	海丰县梅陇中学	语文	七年级	3	3	214	3	214	214

46	吴海屏	海丰县实验中学	道德与法治	七年级	4	9	214	8	212	206
47	马美丽	海丰县实验中学	英语	七年级	7	7	215	7	207	207
48	陈文衍	海丰县梅陇中学	地理	七年级	2	3	204	3	207	207
49	朱雅亚	海丰县梅陇中学	生物	七年级	2	4	204	3	203	202
50	陈小君	海丰县梅陇中学	生物	七年级	3	5	203	5	203	201
51	李玲	华中海丰附属学校	生物	八年级 七年级	2	8	201	8	201	195
52	黄秋璇	陆丰市玉燕中学	生物	八年级	2	5	201	3	199	198
53	张莉斯	海丰县实验中学	英语	七年级	5	9	198	9	198	193
54	王志军	华中海丰附属学校	语文	八年级	4	4	279	4	197	197
55	马学君	华中海丰附属学校	道德与法治	八年级	3	3	229	3	192	192
56	赵凤霞	海丰县梅陇中学	语文	九年级	4	4	191	4	191	191
57	许金艳	海丰县梅陇中学	语文	七年级	5	7	230	7	190	188
58	林建英	海丰县梅陇中学	化学	九年级	2	15	208	7	187	182
59	余惠婵	海丰县梅陇中学	道德与法治	七年级	2	8	326	6	185	180
60	庄佳璇	陆丰市东海中学	历史	八年级	5	5	184	8	183	182
61	吴国圣	海丰县梅陇中学	英语	七年级	5	5	204	5	179	179
62	罗茜	华中海丰附属学校	数学	八年级	3	4	182	4	178	177
63	钟美莎	华中海丰附属学校	英语	九年级	2	4	176	4	176	174
64	代新娥	华中海丰附属学校	语文	八年级	3	3	244	3	175	175

65	罗永彬	海丰县梅陇中学	物理	九年级	2	11	175	10	174	163
66	淡鹏	海丰县梅陇中学	语文	七年级	4	5	172	5	172	171
67	李彬	海丰县梅陇中学	英语	七年级	2	4	172	3	171	170
68	丘朋志	陆河县新田中学	物理	八年级	8	8	151	11	170	170
69	张艳红	海丰县实验中学	历史	七年级	7	8	236	7	168	168
70	叶翠贞	海丰县梅陇中学	语文	七年级	4	4	234	3	166	164
71	刘平	海丰县实验中学	地理	八年级	5	7	190	6	165	164
72	朱慧贞	陆河县新田中学	道德与法治	七年级	4	14	170	12	165	156
73	曾刚	华中海丰附属学校	物理	九年级	3	3	161	2	158	158
74	曹建勇	华中海丰附属学校	化学	九年级	3	3	157	3	157	157
75	黄振生	海丰县实验中学	物理	九年级	2	2	155	2	155	155
76	黄文林	德成中英文学校	语文	八年级	2	4	124	5	152	152
77	张帝星	海丰县梅陇中学	语文	七年级	3	3	173	3	152	152
78	叶雪敏	华中海丰附属学校	英语	七年级	3	9	151	10	152	145
79	陈雯诗	德成中英文学校	语文	八年级	3	7	169	7	151	151
80	张梁平	华中海丰附属学校	数学	八年级	2	4	143	5	151	149
81	林丹娜	逸夫初级中学	物理	八年级	13	15	148	15	149	149
82	李文利	海丰县实验中学	道德与法治	九年级	5	5	214	6	149	146
83	黎若溪	海丰县梅陇中学	语文	九年级	3	23	213	12	144	133

84	林志辉	海丰县可塘中学	地理	七年级	4	8	142	8	144	142
85	李金凤	海丰县梅陇中学	数学	九年级	3	4	150	4	143	142
86	许振华	海丰县梅陇中学	物理	九年级	2	6	155	2	143	143
87	陈小华	海丰县梅陇中学	英语	八年级	2	2	142	2	142	142
88	罗靖华	海丰县梅陇中学	道德与法治	八年级	5	8	299	5	140	139
89	林义	海丰县梅陇中学	数学	八年级	3	3	139	3	139	139
90	彭云辉	陆河县新田中学	道德与法治	七年级	5	7	140	7	137	134
91	叶乃平	陆河县新田中学	生物	八年级	7	7	132	7	132	132
92	肖香桃	海丰县梅陇中学	语文	八年级	2	2	127	2	127	127
93	汪素琴	华中海丰附属学校	语文	八年级	1	5	130	2	127	126
94	赖春妮	海丰县实验中学	生物	八年级	2	4	128	2	126	126
95	陈腾声	海丰县梅陇中学	物理	九年级	6	6	129	6	125	125
96	刘斯妮	海丰县红城中学	历史	八年级	3	4	127	4	125	124
97	刘宇君	海丰县梅陇中学	历史	七年级	2	7	130	5	124	118
98	陈春妃	德成中英文学校	语文	八年级	2	3	123	3	123	123
99	田少文	海丰县梅陇中学	数学	七年级	3	10	121	10	121	112
100	徐映雪	海丰县梅陇中学	语文	八年级	4	4	123	3	121	121

汕尾市前 100 名的微测教学“活力之星”有 90 位来自海丰县，其中海丰县梅陇中学的教师有 44 位，几乎占了一半；华中师大海丰附属中学的教师有 24 位。语文、历史、道法、生物学科使用微测的教师较多。



## (2) 教师微资源“活力之星”

序号	姓名	学校	科目	点击量	完整观看量
1	蔡雪崇	海丰县龙津中学	道法	177	95
2	曹晓兰	陆丰市内湖中学	语文	117	84
3	王静	田家炳中学	语文	121	79
4	朱国使	陆河县河城第二中学	物理	84	78
5	彭秀钗	陆河县河城第二中学	语文	109	72
6	蔡跃程	陆丰市大塘华侨学校	生物、语文	61	7
7	叶石村	陆河县河城第二中学	道法	93	63
8	巢云龙	华中海丰附属学校	地理	97	61
9	李小辉	海城三中	生物	106	59
10	黄雪丽	陆河县河城第二中学	道法	71	59
11	彭永蔚	陆河县河城第二中学	数学	97	55
12	蔡盛提	田家炳中学	地理	71	54
13	涂小臻	陆丰市博美中学	化学	68	54
14	刘国勇	陆河县河城中学	数学	612	535
15	叶胜华	陆河县河城第二中学	生物	114	52
16	张民忠	田家炳中学	语文	110	50
17	李勇	海丰县梅陇中学	生物	84	50
18	庄秀莲	陆河县河城第二中学	数学	75	50
19	何信声	逸夫初级中学	数学	87	5
20	林惠敏	华南师大附中汕尾学校	英语	63	5
21	文玉梅	华南师大附中汕尾学校	数学	52	5
22	吴曼玲	陆丰市河西中学	数学	107	49
23	叶彩英	陆河县河城第二中学	英语	105	47
24	彭雪辉	陆河县河城第二中学	语文	103	47
25	黄永聪	田家炳中学	物理	60	47
26	林锵	陆丰市碣北中学	物理	67	43
27	刘妮娜	陆河县河城第二中学	数学	66	42
28	曾惠凌	陆河县河城第二中学	历史	54	42
29	许明浩	陆丰市玉燕中学	数学	134	41
30	彭玉倍	陆河县河城中学	化学	62	41

31	林秀燕	田家炳中学	物理	67	40
32	黎斯娜	陆河县河城第二中学	英语	61	40
33	阮书	陆丰市博美中学	语文	68	4
34	肖新祥	华中海丰附属学校	数学	58	39
35	朱冬梅	陆河县河城第二中学	语文	67	37
36	朱定妹	陆河县河城第二中学	语文	52	37
37	黄俊新	海丰县实验中学	化学	87	36
38	许俪腾	田家炳中学	道法	58	36
39	叶素梅	陆河县河城第二中学	英语	80	35
40	林志辉	海丰县可塘中学	地理	79	35
41	张梁平	华中海丰附属学校	数学	59	35
42	彭海奔	陆河县河城中学	数学	90	34
43	黎燕云	陆河县河城第二中学	英语	54	34
44	曹建勇	华中海丰附属学校	化学	68	33
45	余惠莲	陆河县新田中学	语文	60	33
46	黄文德	田家炳中学	化学	56	33
47	余婷婷	华中海丰附属学校	道法	55	33
48	杨俊标	陆丰市碣北中学	数学	72	32
49	张月梅	陆河县河城中学	历史	65	32
50	魏飞娟	陆河县河口中学	历史	58	32
51	刘碧玲	田家炳中学	生物	52	32
52	陈典校	陆丰市南塘陈佛庇纪念学校	数学	65	31
53	彭永启	陆河县河城中学	地理	56	31
54	林俊伟	陆丰市东海中学	数学	75	28
55	吴丽娟	陆河县河城中学	地理	67	28
56	严义明	华中海丰附属学校	数学	67	28
57	郑小萍	陆丰市内湖中学	语文	334	275
58	周伟权	海丰县可塘中学	化学	59	26
59	朱春波	陆丰市碣北中学	数学	57	26
60	彭汉祥	陆河县河城第二中学	数学	54	26
61	许伟乐	陆河县河城中学	语文	53	26
62	林丽娜	新城中学	地理	53	26

63	林碧超	逸夫初级中学	英语	62	25
64	叶远韬	陆河县河城第二中学	英语	52	25
65	郑鸿涛	海丰县彭湃中学	语文	77	24
66	郑乐建	甲子镇第二中学	物理	78	23
67	邱秋夏	陆河县河城中学	数学	58	23
68	黄瑞珊	海丰县龙津中学	语文	58	22
69	黄鹏	田家炳中学	数学	53	22
70	彭小曼	陆河县河城中学	历史	52	22
71	陈启进	海丰县实验中学	数学	67	20
72	彭友胜	海丰县海丰中学	物理	52	20
73	胡国辉	陆丰市甲子镇第一中学	语文	81	2
74	黄夏娜	陆丰市碣北中学	英语	56	2
75	朱丽莎	陆河县河口中学	语文	213	196
76	纪玩利	海丰县梅峰中学	化学	70	19
77	梁志佳	海城三中	数学	54	19
78	林怡华	陆丰市南塘中学	物理	52	19
79	郑晓生	海丰县可塘第二中学	数学	65	18
80	彭海泡	陆河县河城第二中学	地理	343	179
81	陈东瑶	铜锣湖中学	生物、物理	306	174
82	林盛萍	陆丰市利民中学	语文	76	17
83	吴玉叶	陆丰市西南中学	语文	68	17
84	彭晋光	陆河县河城第二中学	生物	186	168
85	叶珍妹	陆河县河城第二中学	语文	255	164
86	彭娘李	陆河县河城中学	道法	364	163
87	洪彩屏	逸夫初级中学	数学	54	16
88	黄俊丰	海丰县龙津中学	语文	72	15
89	彭细妹	陆河县河城中学	英语	200	141
90	刘秋霞	华中海丰附属学校	英语	88	14
91	刘斯妮	海丰县红城中学	历史	58	14
92	林成辉	海丰县梅陇中学	物理	57	14
93	彭少苑	陆河县河城中学	数学	67	13
94	许晓玲	华南师大附中汕尾学校	英语	60	13

95	陆伟萍	华中海丰附属学校	语文	60	13
96	林秀木	海丰县海丰中学	数学	842	12
97	陈诗慧	华中海丰附属学校	语文	52	12
98	马樟	海丰县龙津中学	地理	119	115
99	叶平凡	陆河县河城中学	英语	52	11
100	彭初竖	陆河县河城中学	物理	154	101

教师微资源使用前 100 强中陆河县有 38 位教师入围，其中 21 位来自陆河县河城第二中学；海丰县有 25 位教师入围。数学、语文学科使用微资源的教师较多。

### (3) 教师报告查看“活力之星”（前 50 名）

序号	学校	姓名	学科	总测		微测		日常测评	
				套数	次数	套数	次数	套数	次数
1	甲子镇第二中学	汪健宜	生物	5	65	0	0	0	0
2	华中师范大学海丰附属学校	林秋灵	生物	2	2	3	5	12	16
3	海丰县可塘中学	周伟权	化学	3	9	8	14	6	15
4	海丰县实验中学	林宗	化学	0	0	3	8	7	25
5	海丰县实验中学	钟建华	英语	0	0	4	7	2	8
6	华中师范大学海丰附属学校	甘琪	历史	5	15	2	2	8	16
7	海丰县公平中学	黄永鹄	语文	2	14	0	0	0	0
8	海丰县实验中学	曾庆霖	英语	0	0	0	0	9	17
9	华中师范大学海丰附属学校	董庆万	英语	2	7	0	0	8	20
10	陆丰市东海中学	欧建欣	物理	3	11	3	4	5	12
11	陆丰市博美镇第二中学	陈思佳	数学	2	19	0	0	0	0
12	海丰县梅陇中学	罗靖华	道德与法治	0	0	4	14	0	0
13	华中师范大学海丰附属学校	罗茜	数学	2	7	6	7	8	12
14	陆丰市博美镇第二中学	陈诗雄	语文	2	19	0	0	0	0

15	红海湾经济开发区东洲中学	魏尊鑫	数学	1	16	0	0	0	0
16	陆丰市博美中学	林舒敏	语文	2	9	0	0	0	0
17	海丰县实验中学	岳德云	化学	2	3	0	0	4	16
18	华中师范大学海丰附属学校	曹建勇	化学	2	2	3	4	6	11
19	陆丰市碣石第二中学	张建岚	语文	2	20	0	0	0	0
20	陆丰市桥冲中学	卢惠玉	历史	4	19	0	0	0	0
21	华中师范大学海丰附属学校	严义明	数学	2	8	1	2	2	10
22	红海湾经济开发区张静中学	余招忠	英语	1	10	0	0	0	0
23	陆丰市东海镇六驿学校	欧阳洁	数学	1	5	0	0	0	0
24	陆丰市东海镇六驿学校	练秀芳	物理	3	12	1	2	0	0
25	陆丰市内湖中学	郑裕升	物理	3	8	2	3	3	11
26	逸夫初级中学	夏亚飞	数学	1	1	5	9	1	2
27	海丰县实验中学	黎燕芬	英语	2	3	0	0	2	17
28	海丰县黄羌中学	黄美娟	生物	3	3	0	0	0	0
29	陆丰市东海龙潭中学	林玉韩	数学	2	12	1	1	0	0
30	陆丰市博美镇第二中学	林少欣	化学	2	19	0	0	0	0
31	陆丰市东海龙潭中学	林斐玉	地理	6	13	0	0	0	0
32	华南师大附中汕尾学校	文玉梅	数学	2	20	0	0	0	0
33	东海新龙中学	蔡素芳	生物	2	20	0	0	0	0
34	逸夫初级中学	黄炼	道德与法治	4	15	0	0	1	2
35	陆丰市河西中学	庄世平	数学	2	15	0	0	0	0
36	陆丰市南塘中学	魏俊生	英语	2	11	1	1	0	0
37	陆河县新田中学	丘朋志	物理	1	2	4	5	0	0
38	华中师范大学海丰附属学校	马学君	道德与法治	2	4	0	0	5	10
39	陆丰市金厢中学	朱振梅	英语	2	19	0	0	0	0

40	华中师范大学海丰附属学校	屈宪文	物理	2	5	6	8	3	3
41	海丰县彭湃中学	陈海萍	英语	2	14	0	0	0	0
42	陆丰市河西中学	郑紫虹	语文	2	13	0	0	0	0
43	陆丰市东海中学	蔡炳群	生物	6	17	0	0	0	0
44	陆丰市大安中学	林少金	英语	2	13	0	0	0	0
45	红海湾经济开发区东洲中学	林燕玲	数学	2	14	0	0	0	0
46	华中师范大学海丰附属学校	熊明仿	物理	3	11	2	4	1	1
47	海丰县实验中学	黎宇晓	化学	3	5	0	0	4	5
48	陆丰市东海第二中学	邱玉娥	语文	2	13	0	0	0	0
49	陆丰市碣石第二中学	李玉婷	物理	3	10	0	0	0	0
50	华中师范大学海丰附属学校	陆伟萍	语文	2	6	2	2	5	5

以上是教师总测、微测、个人报告查看情况综合排序，整体来看，华中师范大学海丰附属学校、海丰县实验中学的教师报告查看情况最为积极。

## 2. 月度学习之星

### (1) 学生微测“学习之星”（前100名）

排序	姓名	学校	班级	作答套数	作答次数
1	邱小链	陆丰市东海龙潭中学	九年级(4)班	11	250
2	彭昊沅	海城三中	七年级(5)班	82	232
3	卓楷栋	陆丰市内湖中学	八年级(6)班	85	94
4	张俊铭	海丰县梅陇中学	九年级(2)班	58	67
5	陈骏鑫	海丰县海丰中学	八年级(8)班	55	57
6	黎欣琪	海丰县实验中学	七年级(5)班	37	48
7	刘丽菊	海丰县梅陇中学	八年级(3)班	42	43
8	叶润盛	海丰县梅陇中学	八年级(3)班	41	41
9	曾铎锐	海丰县梅陇中学	八年级(1)班	35	39
10	林彦宗	海丰县可塘中学	九年级(3)班	33	39
11	龚爱军	海丰县梅陇中学	八年级(3)班	39	39

12	黄信铠	海丰县梅陇中学	八年级(3)班	38	38
13	刘璨	德成中英文学校	七年级(4)班	38	38
14	莫景斌	海丰县梅陇中学	八年级(3)班	37	37
15	郑莹	海丰县梅陇中学	八年级(3)班	35	36
16	黄梓怡	海丰县梅陇中学	八年级(3)班	35	36
17	叶锦琛	陆河县河城第二中学	七年级(10)班	33	36
18	刘诗蕊	海丰县梅陇中学	八年级(3)班	35	35
19	莫诗琪	海丰县梅陇中学	八年级(4)班	34	35
20	林俊宜	海丰县可塘中学	八年级(4)班	32	35
21	陈浩南	海丰县梅陇中学	八年级(1)班	33	35
22	陈晓桐	陆丰市内湖中学	七年级(2)班	32	34
23	卜楚丹	海丰县梅陇中学	八年级(3)班	33	34
24	唐世臻	海丰县梅陇中学	八年级(3)班	34	34
25	徐晨曦	海丰县梅陇中学	八年级(1)班	31	34
26	彭倩	海丰县梅陇中学	八年级(3)班	34	34
27	钟伟林	陆丰市内湖中学	八年级(2)班	34	34
28	钟际晔	海丰县梅陇中学	八年级(3)班	33	33
29	陈佳妮	海丰县梅陇中学	八年级(3)班	32	32
30	许小泉	海丰县梅陇中学	八年级(3)班	32	32
31	刘广南	海丰县梅陇中学	八年级(3)班	32	32
32	邱思涵	海丰县梅陇中学	八年级(1)班	31	32
33	冯梓铭	海丰县梅陇中学	八年级(1)班	31	32
34	黄晓恩	海丰县梅陇中学	八年级(3)班	30	32
35	董雅文	德成中英文学校	七年级(4)班	31	32
36	张栩源	海丰县梅陇中学	八年级(3)班	32	32
37	黄继圳	海丰县梅陇中学	八年级(3)班	31	31
38	徐小翔	海丰县梅陇中学	八年级(3)班	31	31
39	徐敬恺	海丰县梅陇中学	八年级(3)班	31	31
40	吴泽富	海丰县梅陇中学	八年级(3)班	31	31
41	黄启勇	海丰县梅陇中学	八年级(3)班	31	31
42	刘伟健	海丰县梅陇中学	八年级(3)班	30	30

43	谢慧敏	海丰县梅陇中学	八年级(1)班	27	30
44	黄计雄	海丰县梅陇中学	八年级(1)班	29	30
45	蔡佳禧	海丰县梅陇中学	八年级(3)班	30	30
46	许家政	海丰县梅陇中学	八年级(3)班	30	30
47	林浚辉	海丰县梅陇中学	八年级(3)班	30	30
48	程斯韩	海丰县梅陇中学	八年级(1)班	28	30
49	黄棕绵	海丰县梅陇中学	八年级(3)班	30	30
50	莫俊琿	海丰县梅陇中学	八年级(3)班	30	30
51	谭锡安	海丰县梅陇中学	八年级(3)班	30	30
52	叶文杰	海丰县梅陇中学	八年级(3)班	30	30
53	林佳华	海丰县梅陇中学	八年级(1)班	28	29
54	谢凯茵	海丰县梅陇中学	八年级(1)班	28	29
55	付海霞	海丰县梅陇中学	八年级(4)班	29	29
56	邓美欣	海丰县梅陇中学	七年级(1)班	20	29
57	黄志颖	海丰县梅陇中学	八年级(4)班	29	29
58	罗杏妮	海丰县梅陇中学	八年级(3)班	28	28
59	宋志城	海丰县梅陇中学	八年级(1)班	26	28
60	黄焕尧	海丰县梅陇中学	八年级(4)班	28	28
61	余伟钊	海丰县梅陇中学	八年级(1)班	27	28
62	余思慧	陆河县新田中学	八年级(2)班	26	28
63	徐雅婷	海丰县梅陇中学	八年级(4)班	28	28
64	李嘉欣	海丰县梅陇中学	八年级(1)班	26	27
65	赵允沛	海丰县梅陇中学	八年级(4)班	27	27
66	林海珊	海丰县实验中学	七年级(14)班	26	27
67	黄宝慈	城北学校	七年级(2)班	20	27
68	程凝姿	海丰县梅陇中学	八年级(4)班	27	27
69	邱雅琦	海丰县梅陇中学	八年级(1)班	26	27
70	李伟祥	海丰县梅陇中学	八年级(1)班	25	27
71	黄修问	海丰县梅陇中学	八年级(2)班	27	27
72	杨德斌	海丰县梅陇中学	八年级(4)班	27	27
73	傅珠丽	海丰县梅陇中学	八年级(1)班	25	26



74	余娇熙	华中师范大学海丰附属学校	八年级(8)班	24	26
75	陆佳铖	海丰县梅陇中学	七年级(4)班	23	26
76	庄巧丽	海丰县梅陇中学	八年级(3)班	26	26
77	叶生源	海丰县梅陇中学	八年级(1)班	26	26
78	谢文基	海丰县梅陇中学	八年级(1)班	25	26
79	刘凤娇	海丰县梅陇中学	八年级(1)班	24	25
80	林宗样	华中师范大学海丰附属学校	八年级(3)班	25	25
81	许清露	海丰县梅陇中学	八年级(4)班	25	25
82	蔡婷婷	海丰县梅陇中学	八年级(1)班	25	25
83	林梓钰	海城三中	七年级(13)班	25	25
84	林淑温	海丰县梅陇中学	八年级(4)班	25	25
85	夏天	海丰县梅陇中学	八年级(1)班	24	25
86	谢俊锋	海丰县梅陇中学	八年级(2)班	25	25
87	黄梓琪	海丰县梅陇中学	八年级(4)班	25	25
88	王映君	海丰县实验中学	七年级(7)班	21	24
89	林桐雨	海丰县梅陇中学	八年级(5)班	24	24
90	陈惠容	海丰县梅陇中学	九年级(6)班	24	24
91	白裕婷	海丰县梅陇中学	八年级(2)班	24	24
92	林胜源	海丰县梅陇中学	八年级(1)班	24	24
93	陈雅茵	海丰县梅陇中学	九年级(2)班	23	24
94	林宇熳	海丰县梅陇中学	八年级(4)班	24	24
95	林贝维	海丰县梅陇中学	九年级(2)班	24	24
96	李思思	海丰县梅陇中学	九年级(6)班	24	24
97	蔡国晓	城北学校	七年级(1)班	19	24
98	林柏涵	华中师范大学海丰附属学校	八年级(2)班	22	23
99	贺希	海丰县梅陇中学	八年级(4)班	23	23
100	刘甄漪	华中师范大学海丰附属学校	八年级(2)班	22	23

在做微测题方面，海丰县梅陇中学的学生做题数最高。陆丰市东海龙潭中学邱小链、海城三中彭昊沅、陆丰市内湖中学卓楷栋和海丰县梅陇中学张俊铭是其中的佼佼者。在前100名微测学习之星中，除陆丰市城北学校的黄宝慈、蔡国晓外，其他学生均来自实验校。

(2) 学生微资源“学习之星”(前100名)

排序	姓名	学校	班级	点击量	完整观看量
1	陈锦源	铜锣湖中学	九年级(3)班	866	561
2	彭昊沅	海城三中	七年级(5)班	930	547
3	邓丹暖	陆丰市南塘中学	八年级(4)班	481	374
4	马艺涵	海城三中	七年级(8)班	611	361
5	杨俊恺	海丰县可塘中学	八年级(5)班	369	263
6	陈思洁	陆丰市东海龙潭中学	八年级(2)班	308	261
7	苏雅晴	田家炳中学	八年级(10)班	521	249
8	陈俊焯	海丰县海丰中学	九年级(14)班	316	243
9	洪泽祥	海丰县实验中学	八年级(3)班	344	230
10	张翔涵	海城三中	七年级(14)班	322	224
11	吴宇杰	海城三中	八年级(3)班	337	215
12	罗铮	陆河县河城中学	九年级(5)班	357	211
13	陈泳泳	海城三中	七年级(2)班	267	209
14	郑集隆	陆丰市南塘中学	七年级(1)班	1023	193
15	方珣	铜锣湖中学	九年级(3)班	286	190
16	黄奕锦	陆丰市东海龙潭中学	八年级(3)班	311	171
17	蔡国晓	城北学校	七年级(1)班	261	166
18	李心平	海丰县海丰中学	八年级(11)班	246	164
19	蔡奇坛	陆丰市南塘中学	七年级(3)班	288	161
20	陈东静	陆丰市内湖中学	九年级(2)班	242	160
21	杨贝恩	逸夫初级中学	八年级(4)班	455	155
22	蔡舒涵	陆丰市甲子附属实验学校	七年级(3)班	314	155
23	苏春炳	陆丰市甲子镇第一中学	七年级(6)班	234	153
24	林碗婷	陆河县河城第二中学	七年级(3)班	252	152
25	黎锦安	陆河县河城中学	七年级(7)班	267	149
26	陈凯洛	水墘中学	九年级(4)班	210	145
27	郑芷涵	海城三中	七年级(11)班	363	145

28	陈炽波	陆河县河城第二中学	九年级(9)班	298	144
29	吴宇凯	海城三中	八年级(11)班	269	140
30	邓雪如	陆丰市南塘中学	七年级(3)班	256	140
31	蔡奇潭	陆丰市南塘中学	八年级(3)班	194	131
32	蔡沅镔	陆丰市利民中学	八年级(9)班	195	130
33	陈丽格	铜锣湖中学	九年级(3)班	191	129
34	蔡宝杏	海丰县实验中学	七年级(5)班	195	125
35	郭淑窈	田家炳中学	八年级(1)班	240	125
36	林雨菲	海城三中	八年级(2)班	191	123
37	邹贤义	陆丰市东海中学	八年级(11)班	184	122
38	林炳鑫	海丰县可塘中学	八年级(3)班	204	120
39	邱思敏	海丰县龙津中学	八年级(2)班	175	119
40	陈泽鑫	海城三中	七年级(5)班	393	119
41	邱彦翔	海城三中	八年级(17)班	165	117
42	陈骏镔	海城三中	七年级(14)班	203	116
43	陈淑华	铜锣湖中学	九年级(3)班	161	116
44	邱威翔	海城三中	八年级(11)班	217	115
45	陈骏鑫	海丰县海丰中学	八年级(8)班	158	111
46	林颖颖	陆河县河城第二中学	九年级(3)班	258	111
47	邱晓鹏	德成中英文学校	七年级(4)班	140	110
48	彭兴锴	陆河县河城第二中学	八年级(12)班	185	108
49	陈润利	铜锣湖中学	九年级(3)班	178	107
50	徐妙丹	陆丰市甲子镇第一中学	七年级(6)班	198	106
51	钟伟潮	铜锣湖中学	九年级(4)班	115	106
52	彭彦豪	德成中英文学校	七年级(7)班	178	104
53	潘长乐	陆丰市东海中学	八年级(11)班	136	103
54	奉思怡	铜锣湖中学	九年级(3)班	136	101
55	蔡佩儒	海城三中	八年级(12)班	210	100
56	安耿成	海城三中	七年级(11)班	227	99

57	周裕鹏	陆丰市内湖中学	八年级(3)班	141	98
58	彭漫淇	陆河县河城第二中学	七年级(9)班	123	98
59	吴凯达	海城三中	八年级(17)班	172	97
60	卓金荣	铜锣湖中学	九年级(4)班	133	96
61	黄皓	陆丰市东海龙潭中学	八年级(5)班	174	96
62	朱安妮	陆丰市内湖中学	八年级(2)班	217	95
63	温斯彤	陆丰市碣北中学	七年级(3)班	216	94
64	黄思萍	海丰县龙津中学	八年级(2)班	197	94
65	庄晶晶	陆河县河城第二中学	九年级(3)班	125	93
66	罗娜棋	陆河县河城第二中学	七年级(12)班	182	93
67	林晓静	鲘门中学	七年级(1)班	146	93
68	庄杰浩	海丰县红城中学	七年级(9)班	160	92
69	傅丽珠	铜锣湖中学	九年级(3)班	116	92
70	黄志豪	海城三中	七年级(1)班	124	91
71	吴昱熹	海城三中	八年级(3)班	129	90
72	张雨润	华中师范大学海丰附属学校	八年级(4)班	119	90
73	苏智德	海城三中	八年级(10)班	128	90
74	李坤昊	田家炳中学	八年级(5)班	148	90
75	杨巧怡	陆丰市玉燕中学	七年级(1)班	130	89
76	李金燕	陆丰市甲子镇第一中学	七年级(6)班	160	89
77	孙丹丹	陆河县河城第二中学	八年级(4)班	151	89
78	温馨晴	陆丰市玉燕中学	七年级(11)班	155	87
79	彭嘉豪	陆河县河城第二中学	八年级(5)班	132	86
80	刘水丹	陆丰市内湖中学	八年级(2)班	193	86
81	黄为旭	海丰县红城中学	七年级(12)班	150	86
82	罗思桐	陆丰市东海龙潭中学	八年级(6)班	142	86
83	余娇熙	华中师范大学海丰附属学校	八年级(8)班	107	85
84	卓楷栋	陆丰市内湖中学	八年级(6)班	173	85
85	王诗婷	华中师范大学海丰附属学校	八年级(4)班	105	84

86	黄辉钻	华中师范大学海丰附属学校	八年级(4)班	112	84
87	程诗晴	铜锣湖中学	九年级(4)班	123	84
88	刘佳坤	海城三中	八年级(9)班	139	84
89	李杭恩	华中师范大学海丰附属学校	八年级(8)班	99	84
90	黄佳彤	海丰县实验中学	七年级(5)班	129	84
91	吴攸显	华中师范大学海丰附属学校	八年级(4)班	113	84
92	钟羽涵	华中师范大学海丰附属学校	八年级(8)班	102	84
93	叶伟锋	陆河县河城第二中学	八年级(1)班	125	83
94	陈琪琪	华中师范大学海丰附属学校	八年级(4)班	97	83
95	孙宇聪	田家炳中学	七年级(15)班	155	82
96	李文鑫	海丰县海丰中学	九年级(12)班	155	82
97	叶利学	陆河县河城第二中学	九年级(8)班	166	81
98	吕景锋	华中师范大学海丰附属学校	八年级(8)班	134	81
99	彭丹丹	陆河县河城第二中学	七年级(4)班	109	81
100	余宇彬	华中师范大学海丰附属学校	八年级(4)班	111	81

在微资源观看方面，铜锣湖中学陈锦源、海城三中彭昊沅、陆丰市南塘中学邓丹暖、海城三中马艺涵、海丰县可塘中学杨俊恺、陆丰市东海龙潭中学陈思洁、田家炳中学苏雅晴、海丰县海丰中学陈俊焯、海丰县实验中学洪泽祥、海城三中张翔涵为前十名的微资源学习之星。海城三中、河城二中学生在微资源学习方面表现突出。陆丰市铜锣湖中学是非实验校中使用微资源最突出的，其中陈锦源、方珣两位同学观看资源量最多。

### (3) 学生报告查看“学习之星”（前50名）

序号	学校	姓名	总测		微测		日常测评	
			套数	次数	套数	次数	套数	次数
1	海丰县梅陇中学	张俊铭	8	31	45	139	4	11
2	华中师范大学海丰附属学校	陈光乐	7	31	5	11	24	66
3	华中师范大学海丰附属学校	郑凯宇	9	31	13	42	20	30
4	华中师范大学海丰附属学校	徐茂家	7	28	8	14	21	54
5	华中师范大学海丰附属学校	左彤臻	9	20	11	21	29	53
6	华中师范大学海丰附属学校	王宇彬	0	0	6	19	25	68
7	华中师范大学海丰附属学校	蔡灵一	7	28	7	12	25	42
8	华中师范大学海丰附属学校	李祈锐	9	12	14	21	26	49

9	华中师范大学海丰附属学校	林毅	7	21	8	19	15	41
10	陆丰市陂洋镇双坑中学	余语威	4	7	0	0	36	71
11	陆丰市陂洋镇双坑中学	余志威	8	27	0	0	28	48
12	华中师范大学海丰附属学校	吴昱臻	9	18	16	20	26	34
13	海丰县实验中学	庄立智	8	17	6	14	20	40
14	海丰县梅陇中学	程斯韩	9	10	27	47	8	13
15	华中师范大学海丰附属学校	陈炜琦	9	14	15	19	28	37
16	海丰县梅陇中学	李海燕	7	17	10	39	6	14
17	海丰县梅陇中学	陈丹妮	9	18	13	38	9	14
18	华中师范大学海丰附属学校	翁珮恩	9	15	14	21	21	33
19	陆丰市陂洋镇双坑中学	余筱敏	8	26	1	1	30	41
20	陆丰市内湖中学	卓楷栋	8	25	13	31	1	11
21	陆丰市甲东中学	洪伟剑	7	68	0	0	0	0
22	华中师范大学海丰附属学校	曾宁馨	9	26	10	11	23	30
23	华中师范大学海丰附属学校	余娇熙	9	10	23	28	25	29
24	华中师范大学海丰附属学校	钟羽涵	9	9	14	22	19	35
25	华中师范大学海丰附属学校	卓奇加	9	16	14	19	22	31
26	华中师范大学海丰附属学校	李佳殷	7	7	4	4	20	55
27	华中师范大学海丰附属学校	蔡佳恩	9	14	11	16	27	36
28	华中师范大学海丰附属学校	张佳宜	7	17	6	8	20	41
29	华中师范大学海丰附属学校	黄辉钻	9	30	10	12	15	23
30	华中师范大学海丰附属学校	陈伟泽	9	20	12	19	18	23
31	华中师范大学海丰附属学校	黄诗涵	9	12	13	18	25	32
32	逸夫初级中学	杨浩鋆	9	22	14	18	20	22
33	陆丰市南塘中学	苏妙霞	7	57	4	5	0	0
34	陆丰市南塘中学	欧嘉怡	7	56	1	5	0	0
35	华中师范大学海丰附属学校	吴思潼	9	11	14	18	20	32
36	华中师范大学海丰附属学校	刘甄漪	9	13	17	24	20	23
37	海丰县梅陇中学	莫晓旋	9	26	10	24	6	9
38	海丰县梅陇中学	邓荣焱	8	13	17	39	3	7

39	华中师范大学海丰附属学校	伍绍杰	9	10	14	16	27	33
40	华中师范大学海丰附属学校	陈思远	9	13	11	21	14	25
41	华中师范大学海丰附属学校	蔡明晓	7	25	6	7	21	26
42	华中师范大学海丰附属学校	陈铭俊	7	19	4	15	11	24
43	海丰县梅陇中学	李佳仪	6	27	11	23	3	8
44	华中师范大学海丰附属学校	辛凯滢	9	15	14	15	23	28
45	华中师范大学海丰附属学校	余娉婷	8	24	9	17	11	17
46	陆丰市甲东中学	唐信思	8	58	0	0	0	0
47	陆丰市内湖中学	郑静妍	7	44	9	14	0	0
48	华中师范大学海丰附属学校	陈洵栩	9	12	12	15	15	30
49	华中师范大学海丰附属学校	李信皓	9	15	13	21	16	21
50	陆丰市东海龙潭中学	黄奕锦	9	47	3	10	0	0

以上是学生总测、微测、个人报告查看情况综合排序，整体来看，华中师范大学海丰附属学校、海丰县梅陇中学的学生报告查看情况最为积极。

# 北京师范大学未来教育高精尖创新中心



官方微信

中心网址：<http://aic-fe.bnu.edu.cn>

智慧学伴平台网址：<http://slp.bnu.edu.cn/>

电话：010-5880 6750

邮箱：[gaojingjian@bnu.edu.cn](mailto:gaojingjian@bnu.edu.cn)

地址：北京市昌平区北沙河西三路北京师范大学昌平校园 G 区 3 号楼 4-5 层